

**ГЕНЕРАЛЬНЫЙ ПЛАН  
МУНИЦИПАЛЬНОГО ОБРАЗОВАНИЯ  
КЫРЛЫКСКОЕ СЕЛЬСКОЕ ПОСЕЛЕНИЕ  
УСТЬ-КАНСКОГО РАЙОНА  
РЕСПУБЛИКИ АЛТАЙ**

(в редакции, утвержденной Решением Совета депутатов  
МО «Кырлыкское сельское поселение» от 28.12.2023 г. №22-58)

**Материалы по обоснованию**

с. Кырлык  
2023



ООО «Компания Земпроект»

**ГЕНЕРАЛЬНЫЙ ПЛАН  
МУНИЦИПАЛЬНОГО ОБРАЗОВАНИЯ  
КЫРЛЫКСКОЕ СЕЛЬСКОЕ ПОСЕЛЕНИЕ  
УСТЬ-КАНСКОГО РАЙОНА  
РЕСПУБЛИКИ АЛТАЙ**

**Материалы по обоснованию**

**Заказчик:** Администрация Кырлыкского сельского поселения

**Договор:** №181 от 13.11.2020 г.

**Исполнитель** ООО «Компания Земпроект»

Руководитель проекта:

\_\_\_\_\_ Садакова Г.А.

г. Барнаул  
2023

## ОБЩИЙ СОСТАВ ПРОЕКТА

№ п/п	Наименование	Примечание
	<b>Генеральный план</b>	
	Положение о территориальном планировании	
ГП 1	Карта планируемого размещения объектов местного значения поселения	М 1:50000 / М 1:5000
ГП 2	Карта границ населенных пунктов, входящих в состав поселения	М 1:50000 / М 1:5000
ГП 3	Карта функциональных зон поселения	М 1:50000 / М 1:5000
	<b>Материалы по обоснованию генерального плана</b>	
	Материалы по обоснованию	
ГП 4	Карта современного использования и комплексной оценки территории	М 1:50000 / М 1:5000
ГП 5	Карта зон с особыми условиями использования территорий и территорий, подверженных риску возникновения чрезвычайных ситуаций природного и техногенного характера	М 1:50000 / М 1:5000
ГП 6	Основной чертеж	М 1:50000 / М 1:5000
ГП 7	Карта использования земель сельскохозяйственного назначения, традиционного природопользования	М 1:50000

## ОГЛАВЛЕНИЕ

Введение.....	4
1. АНАЛИЗ СОВРЕМЕННОГО ИСПОЛЬЗОВАНИЯ И КОМПЛЕКСНАЯ ОЦЕНКА ТЕРРИТОРИИ.....	5
1.1. ЭКОНОМИКО-ГЕОГРАФИЧЕСКОЕ ПОЛОЖЕНИЕ.....	5
1.2 СВЕДЕНИЯ ОБ УТВЕРЖДЕННЫХ ДОКУМЕНТАХ СТРАТЕГИЧЕСКОГО ПЛАНИРОВАНИЯ И ПРОГРАММАХ КОМПЛЕКСНОГО РАЗВИТИЯ ДЕЙСТВУЮЩИХ НА ТЕРРИТОРИИ ПОСЕЛЕНИЯ .....	7
1.3 ПРИРОДНЫЕ УСЛОВИЯ И РЕСУРСЫ ТЕРРИТОРИИ .....	10
1.4 СОЦИАЛЬНО-ЭКОНОМИЧЕСКОЕ ПОЛОЖЕНИЕ МУНИЦИПАЛЬНОГО ОБРАЗОВАНИЯ .....	16
1.4.1 Демографическая характеристика и трудовые ресурсы.....	16
1.4.2 Жилищный фонд .....	19
1.4.3 Социальная инфраструктура .....	19
1.4.4 Производственная база, объекты сельского и лесного хозяйства.....	21
1.4.5 Транспортная и инженерная инфраструктура.....	23
1.5 ОСОБО ОХРАНЯЕМЫЕ ПРИРОДНЫЕ ТЕРРИТОРИИ .....	28
1.6 ОБЪЕКТЫ КУЛЬТУРНОГО НАСЛЕДИЯ И ПАМЯТНИКИ .....	29
1.7 ЭКОЛОГИЧЕСКОЕ СОСТОЯНИЕ ТЕРРИТОРИИ.....	30
1.8 ЗОНЫ С ОСОБЫМИ УСЛОВИЯМИ ИСПОЛЬЗОВАНИЯ ТЕРРИТОРИЙ .....	34
1.9 ОСНОВНЫЕ ФАКТОРЫ РИСКА ВОЗНИКНОВЕНИЯ ЧРЕЗВЫЧАЙНЫХ СИТУАЦИЙ.....	37
1.10 СУЩЕСТВУЮЩАЯ ПЛАНИРОВОЧНАЯ ОРГАНИЗАЦИЯ ТЕРРИТОРИИ .....	42
2. ПРЕДЛОЖЕНИЯ ПО ТЕРРИТОРИАЛЬНОМУ ПЛАНИРОВАНИЮ .....	46
2.1 ОБЪЕКТЫ, ПЛАНИРУЕМЫЕ К РАЗМЕЩЕНИЮ НА ТЕРРИТОРИИ ПОСЕЛЕНИЯ .....	46
2.1.1 Жилищное строительство.....	46
2.1.2 Объекты социальной инфраструктуры .....	46
2.1.3 Объекты производственной деятельности, транспортной и инженерной инфраструктуры, объекты специального назначения .....	49
2.2 ПРЕДЛОЖЕНИЯ ПО ИЗМЕНЕНИЮ ГРАНИЦ ТЕРРИТОРИЙ И ЗЕМЕЛЬ .....	53
2.3 ФУНКЦИОНАЛЬНОЕ ЗОНИРОВАНИЕ ТЕРРИТОРИИ.....	55
3. ТЕХНИКО-ЭКОНОМИЧЕСКИЕ ПОКАЗАТЕЛИ ПРОЕКТА .....	59

## Введение

Внесение изменений в генеральный план муниципального образования «Кырлыкское сельское поселение» (далее Проект) разработан в 2020 г. ООО «Компания Земпроект» на основании договора № 181 от 13.11.2020 г. заключенного с Администрацией Кырлыкского сельского поселения.

Разработка проекта выполнена в соответствии с действующими нормативно-правовыми документами.

В основу разработки проекта положены следующие исходные данные:

1. Сведения Единого государственного реестра недвижимости;
2. Планово-картографический материал на территорию сельского поселения М 1:25000.
3. Космические снимки на территорию с. Кырлык.
4. Схема территориального планирования Республики Алтай.
5. Схема территориального планирования МО «Усть-Канский район.
6. Программы комплексного развития социальной и коммунальной инфраструктур Кырлыкского сельского поселения.
7. Информация, предоставленная администрацией муниципального образования о демографическом составе населения, трудовых ресурсах, инвентаризационные данные по жилищному фонду и объектам социальной инфраструктуры, данные о производственных предприятиях и о состоянии транспортной и инженерной инфраструктуры поселения.

В рамках настоящих изменений предлагается скорректировать и привести в соответствие с перспективой развития поселения:

- функциональное зонирование территории, исходя из совокупности социальных, экономических, экологических и иных факторов, в целях обеспечения устойчивого развития территорий, развития инженерной, транспортной и социальной инфраструктур;
- местоположения планируемых к размещению объектов.

При разработке генерального плана и в целях его плановой реализации установлены следующие периоды:

- 1 очередь – 2025 год;
- расчетный срок – 2035 год.

# 1. АНАЛИЗ СОВРЕМЕННОГО ИСПОЛЬЗОВАНИЯ И КОМПЛЕКСНАЯ ОЦЕНКА ТЕРРИТОРИИ

## 1.1. ЭКОНОМИКО-ГЕОГРАФИЧЕСКОЕ ПОЛОЖЕНИЕ

Муниципальное образование «Кырлыкское сельское поселение» расположено в юго-восточной части Усть-Канского муниципального района Республики Алтай (рис. 1). Общая площадь муниципального образования – 846,90 кв. км.

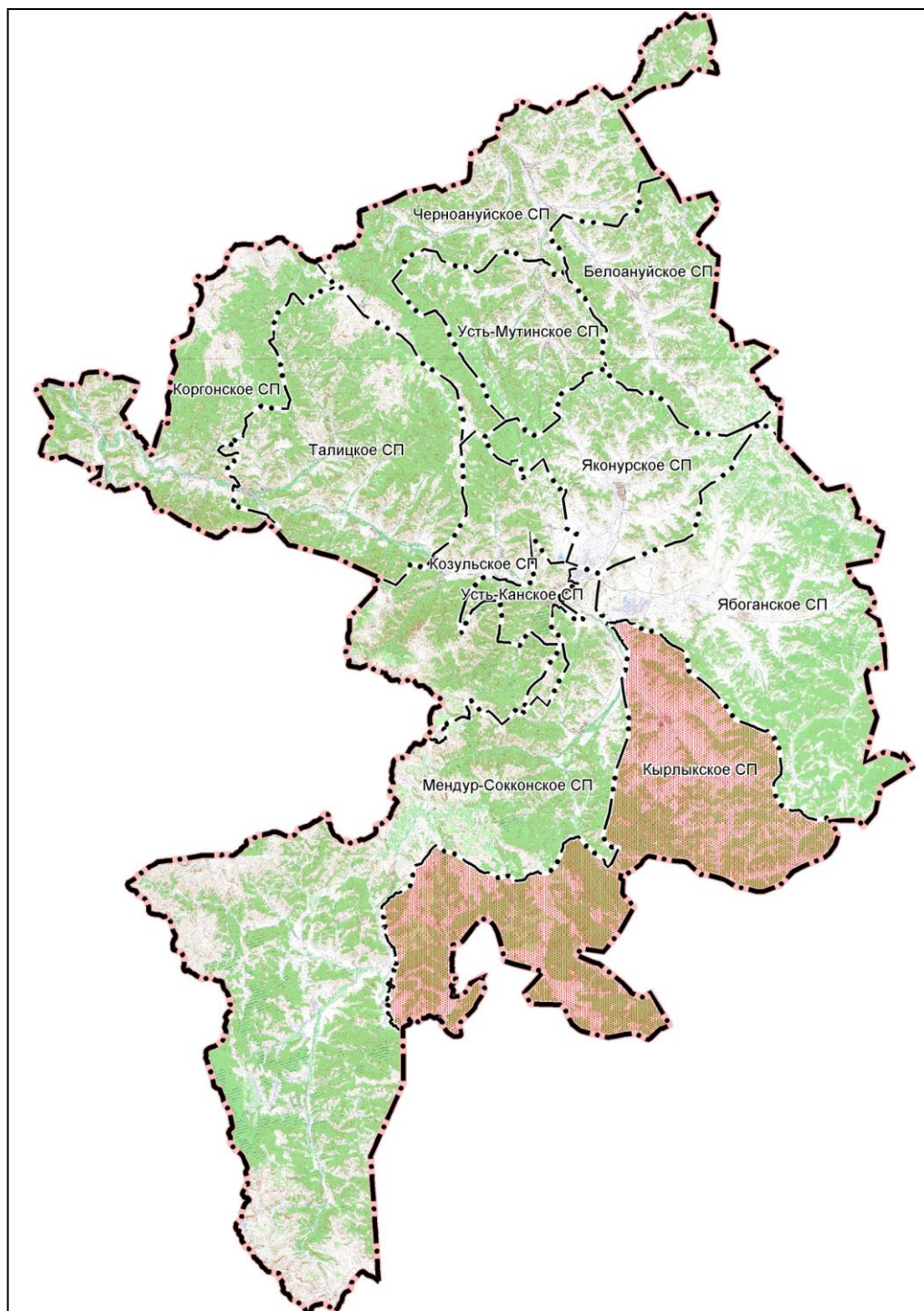


Рис.1 – Местоположение МО «Кырлыкское сельское поселение»

На севере и востоке поселение граничит с Ябоганским сельским поселением, на юге с Усть-Коксинским районом Республики Алтай, на западе – с Мендур-Сокконским сельским поселением.

Статус и границы сельского поселения установлены Законом Республики Алтай от 13 января 2005 г. № 10-РЗ «Об образовании муниципальных образований, наделении соответствующим статусом и установлении их границ». В состав поселения входит один населенный пункт - село Кырлык, являющееся административным центром.

Административный центр – село Кырлык – расположено в 220 км от республиканского центра и в 14 км от районного центра - села Усть-Кан. Ближайшая железнодорожная станция - г. Бийск Алтайского края находится на расстоянии 305 км от села.

Связь с другими административно-территориальными единицами обеспечивается автомобильными дорогами общего пользования регионального значения:

а/д 84К-63 «Подъезд к с. Кырлык»;

а/д 84К-121 «Черга - Беш-Озек - Усть-Кан - Талда - Карагай - граница Казахстана с подъездом Талда - Тюнгур (Природный парк "Белуха")»;

а/д 84К-130 «Ябоган – Кырлык»

## 1.2 СВЕДЕНИЯ ОБ УТВЕРЖДЕННЫХ ДОКУМЕНТАХ СТРАТЕГИЧЕСКОГО ПЛАНИРОВАНИЯ И ПРОГРАММАХ КОМПЛЕКСНОГО РАЗВИТИЯ ДЕЙСТВУЮЩИХ НА ТЕРРИТОРИИ ПОСЕЛЕНИЯ

На территории муниципального образования «Усть-Канский район» Республики Алтай действует Стратегия социально-экономического развития МО «Усть-Канский район» на период до 2035 года, утвержденная Решением Совета депутатов Усть-Канского района от 26.06.2018 г, №32-283.

Главная цель программы - достижение высокого, отвечающего современным требованиям, уровня и качества жизни населения.

Основные задачи:

1. Развитие человеческого капитала.
2. Развитие экономического потенциала.
3. Развитие и модернизация транспортной и инженерной инфраструктур.
4. Повышение эффективности управления муниципальным образованием

Положением о муниципальных программах МО «Усть-Канский район», утвержденным Постановлением главы администрации МО «Усть-Канский район» от 18.09.2013 года № 636/2, утвержден Перечень муниципальных программ МО «Усть-Канский район» Республики Алтай.

Таблица 1.2.1

Перечень муниципальных программ МО «Усть-Канский район» Республики Алтай на 2020-2025 годы

№ п/п	Наименование муниципальной программы	Основные направления социально-экономического развития, реализуемые программой
1	<b>Муниципальная программа</b> Развитие экономического потенциала и предпринимательства МО «Усть-Канский район» на 2020-2025 годы	– создание благоприятных условий для ускоренного развития субъектов малого и среднего предпринимательства (далее - СМСП) в целях формирования конкурентной среды на территории Усть-Канского района; – обеспечение устойчивого функционирования агропромышленного комплекса; – устойчивое развитие сельских территорий; – обеспечение создания условий улучшения инвестиционного климата; – создание оптимальных условий по обеспечению реализации программы
1.1	Муниципальная подпрограмма «Развитие малого и среднего предпринимательства»	
1.2	Муниципальная подпрограмма «развитие агропромышленного комплекса»	
1.3	Муниципальная подпрограмма «Создание условий для развития инвестиционного, инновационного и имиджевого потенциала»	
2	<b>Муниципальная программа</b> Социальное развитие МО «Усть-Канский район на 2020-2025 годы»	– повышение качества, увеличение объемов и видов муниципальных услуг, предоставляемых учреждениями культуры и спорта; – повышение доступности качественного образования, соответствующего требованиям инновационного развития экономики и современным потребностям общества;
	Обеспечивающая подпрограмма: « Развитие муниципальной методической службы Управления по образованию и молодежной политики МО «Усть-Канский район»	



	Обеспечивающая подпрограмма: Организация деятельности бухгалтерского и хозяйственного учета Управления по образованию и молодежной политике МО «Усть-Канский район»	– повышение уровня жизни отдельных категорий граждан, проживающих на территории МО «Усть-Канский район»;
	Обеспечивающая подпрограмма: Повышение эффективности управления в Управлении по образованию и молодежной политике МО «Усть-Канский район»	
2.1	Муниципальная подпрограмма «Развитие культуры и спорта»	
2.2	Муниципальная подпрограмма «Развитие образования»	
2.3	Муниципальная подпрограмма «Развитие системы социальной поддержки граждан»	
3	<b>Муниципальная программа</b> Управление муниципальными финансами и имуществом МО «Усть-Канский район» на 2020-2025 годы	
	Обеспечивающая подпрограмма: «Повышение эффективности муниципального управления в финансовом отделе»	– повышение качества управления муниципальными финансами;
3.1	Муниципальная подпрограмма Повышение эффективности управления муниципальными финансами	– повышение качества управления муниципальным имуществом и земельными участками
3.2	Муниципальная подпрограмма Повышение эффективности управления муниципальным имуществом и земельными участками	
4	<b>Муниципальная программа</b> Повышение эффективности систем жизнеобеспечения МО «Усть-Канский район» на 2020-2025 годы	
	Обеспечивающая подпрограмма: Повышение эффективности управления в МКУ ЕДДС	
	Обеспечивающая подпрограмма: Повышение эффективности управления в МБУ «Управление деятельностью администрации Усть-Канского района (аймака)	– обеспечение развития дорожно-транспортного комплекса;
4.1	Муниципальная подпрограмма Развитие жилищно-коммунального хозяйства	– обеспечение развития жилищно-коммунального хозяйства;
4.2	Муниципальная подпрограмма Развитие дорожно-транспортного комплекса	– повышение эффективности деятельности ОМС по обеспечению безопасности населения
4.3	Муниципальная подпрограмма Повышение эффективности деятельности ОМС по обеспечению безопасности населения	

На территории муниципального образования «Кырлыкское сельское поселение» Усть-Канского муниципального района Республики Алтай действует муниципальная программа «Комплексного развития социальной инфраструктуры МО «Кырлыкское сельское поселение на 2016-2020 года и на период до 2033 года», утвержденная Постановлением Главы Кырлыкского сельского поселения № 199 от 24 мая 2016 года.

Основная цель программы - развитие социальной инфраструктуры (объекты образования, здравоохранения, физической культуры и массового спорта, и культуры) в соответствии с текущими и перспективными потребностями муниципального образования, в целях повышения уровня жизни населения и улучшения экологического состояния.

Постановлением Главы Кырлыкского сельского поселения № 149 от 11 сентября 2015 года утверждена «Муниципальная программа комплексного развития систем коммунальной инфраструктуры Кырлыкского сельского поселения на 2015-2019 годы и на период до 2021 года».

Основная цель программы - развитие систем коммунальной инфраструктуры (теплоснабжения, водоснабжения, водоотведения и очистки сточных вод) в соответствии с текущими и перспективными потребностями муниципального образования, в целях повышения качества услуг и улучшения экологического состояния.

На территории муниципального образования так же действует №Муниципальная целевая программа комплексного развития транспортной инфраструктуры Кырлыкского сельского поселения Усть-Канского района на 2017-2030 годы», утвержденная Постановлением Главы Кырлыкского сельского поселения № 27 от 24 июля 2017 года.

Цели программы:

- развитие современной и эффективной транспортной инфраструктуры Кырлыкского сельского поселения;
- повышение уровня безопасности движения;
- доступность и качество оказываемых услуг транспортного комплекса для населения.

### 1.3 ПРИРОДНЫЕ УСЛОВИЯ И РЕСУРСЫ ТЕРРИТОРИИ

В природном отношении территория сельского поселения целиком располагается в пределах горной системы Алтая, входящей в Алтае-Саянскую горную страну. Горным характером территории в значительной мере обусловлены основные особенности расселения, характеристики природно-ресурсного потенциала и хозяйственное использование.

#### Геологическое строение

В геологическом строении района участвуют образования верхнего протерозоя, палеозоя, мезозоя и кайнозоя. Стратифицированные отложения сформированы в условиях осадочных палеобассейнов кембро-раннеордовикского (чарышская, засурьинская и кадринская свиты), позднекембрийско-среднедевонского (бугрышихинская, ханхаринская, холзунская, барагашская и другие свиты), среднедевонско-каменноугольного (еловская свита) возраста. Вулкано-плутонические образования сформированы в венд-раннепалеозойский и девонско-раннекаменноугольный периоды.

Наиболее древние геологические образования района представлены метаморфическими сланцами среднепротерозойского теректинского комплекса, широко распространенного в верхнем течении рек Чарыш, Черновая, Кедровка, Дегаина. Неполная мощность толщи метаморфитов составляет более 600 м.

Осадочные отложения девонской системы представлены конгломератами, песчаниками и алевролитами камышенской, холзунской и барагашской свит общей мощностью до 2000 м. В пределах Коргонского хребта девонские образования представлены ергольским и коргонским вулканическими и майорским плутоническим комплексами. Первый из них представляет сложный осадочно-вулканогенный комплекс с преобладанием лав среднего-основного состава, реже туфов и осадочных пород общей мощностью 500-4000 м, развитых в пределах Ергольской и Мендур-Сокконской вулканотектонических структур.

Отложения комплекса перекрывают вулканогенно-осадочные породы кумирской свиты мощностью до 2800 м, которые в свою очередь перекрываются образованиями Коргонского трахиандезит-риолитового комплекса и сопутствующих ему осадков общей мощностью 2000-6000 м, приуроченными к одноименной вулканотектонической структуре.

Инженерно-геологические условия поселения отличаются большим разнообразием, главным образом, из-за природных условий – сложного геологического строения, невыдержанности гидрогеологических условий, высокой сейсмичности, активной хозяйственной деятельности населения.

Из опасных природных процессов в Кырлыкском поселении проявлен большой комплекс экзогенных геологических процессов – речная, овражная и плоскостная эрозия, осыпи, оползни, камнепады, разнообразные криогенные процессы. В меньшей степени – заболачивание, засоление и пр.

#### Инженерно-геологические условия с. Кырлык

Село Кырлык расположено в 15 км юго-восточнее районного центра Усть-Кан, по обеим берегам одноименной реки. Рельеф села среднегорный мелкосопочный с общим уклоном к реке Кырлык. По северной окраине села с северо-востока на запад протекает р. Ламак, которая впадает в реку Кырлык.

Питание реки происходит в основном за счет снеготаяния и выпадения дождей. В зимний период питание реки осуществляется за счет подземных вод. Доля снегодождевого питания составляет 85% годового стока. По типу водного режима это река с весенне-летним половодьем и летне-осенними паводками. Вскрытие реки происходит в среднем во второй половине апреля. Пик половодья обычно наблюдается в конце мая-начале июня.

Значительная удаленность и превышение поверхности площадки над урезом реки обеспечивает безопасность объектов строительства.

Госстрой России Постановлением №91 от 27.12.1999г. ввел в действие с 01.01.2000г изменение №5 к СНиП П-7-81, разработанное ЦНИИСК им. Кучеренко и внесенное Управлением стандартизации технического нормирования и сертификации Госстроя России. Согласно изменению №5 территория с. Кырлык по сейсмической опасности относится к сейсмичности в 8 баллов по шкале MSK-64.

Естественным основанием фундаментов будут служить суглинки твердой и полутвердой консистенции с примесью дресвы и щебня до 15-20 %, и щебень с обломками и суглинистым заполнителем.

Нормативная глубина промерзания грунтов составляет:

- для суглинков = 1, 95м,
- для дресвяного грунта - 2, 54м,
- для щебенистого грунта = 3, 22м.

Вывод.

Территория села благоприятна для строительства зданий и сооружений. При строительстве необходимо учитывать повышенную сейсмичность района работ и слабую пучинистость суглинков (ИГЭ).

### **Геоморфология и особенности рельефа**

Территория Кырлыкского поселения расположена в пределах горной расчлененной местности, представляющей собой систему средневысотных хребтов с абсолютными высотами 1200-2300 м.

Заметная роль в геоморфологическом строении территории принадлежит межгорным впадинам, представляющим различные по форме и размерам пониженные участки местности – долины рек.

### **Климатические условия**

На формирование климата в горных районах главным влияющим фактором являются: высота места над уровнем моря, простирание горных хребтов, экспозиция склонов и форма рельефа. Эти факторы определяют неоднородный характер распределения осадков.

Климат района резко-континентальный: суровая продолжительная зима и короткое жаркое лето. Среднегодовая температура воздуха по данным метеостанции с. Усть-Кан составляет - 1,5 °С.

Самым холодным месяцем года является январь со среднемесячной температурой воздуха – 19 °С. Абсолютный минимум составляет 52 °С. Самым теплым месяцем года является июль со среднемесячной температурой воздуха 14°С. Абсолютный максимум температур достигает 33°С. Переход среднесуточных температур через 0 приходится весной на 16 апреля, осенью - на 14 октября. Продолжительность безморозного периода

составляет 180 дней. Среднегодовая температура поверхности почвы составляет 0 °С, средняя максимальная температура (в июле) 37 °С, средняя минимальная (в январе-феврале) – 28 °С.

Среднегодовое количество атмосферных осадков составляет 391 мм, из них 344 мм приходится на теплый период, 47 мм - на холодный. Появление снежного покрова происходит в среднем 2 октября, устойчивый снежный покров образуется 10 ноября, сход снежного покрова приходится на 4 мая. Продолжительность периода с устойчивым снежным покровом в среднем составляет 160 дней.

Направление преобладающих ветров обуславливается расположением основных горных хребтов. В течение большей части года преобладают северные и северо-западные ветры, в летний период преобладают ветры южного направления. Среднегодовая скорость ветра составляет 2,8 м/с. Среднее число дней с сильным ветром (более 15 м/с) в течение года равно 9.

Осадков выпадает немного. Значительная часть их приходится на теплый период года, ориентировочно 1120 мм.

### **Гидрография и гидрология**

В гидрографическом отношении территория МО «Кырлыкское поселение» относится к бассейну реки Чарыш. Развита густая сеть малых и средних по величине рек. Гидрографическая сеть в муниципальном образовании представлена реками: Чарыш, Кырлык, Тулайта и их притоками. Кырлык является притоком второго порядка, его протяженность в пределах района составляет 33 км. Тулайта – приток третьего порядка.

Водные ресурсы Кырлыкского поселения включают поверхностные и подземные воды. Подземные воды используются преимущественно в качестве источников питьевого водоснабжения. Водоносные горизонты представлены кембрийско-ордовикскими и силурийско-ордовикскими водоносными комплексами.

Поверхностные воды используются преимущественно в хозяйственных целях (для водоснабжения предприятий сельского хозяйства и промышленности) и подвержены влиянию большого количества сточных вод.

### **Почвенный покров.**

На формирование почвенного покрова большое влияние оказывают почвообразующие породы, их засоленность, механический и химический состав. Распределение почв на территории муниципального образования тесно связано с рельефом.

В поймах рек Кырлык и Чарыш выше впадения р. Ябоган преобладают пойменные торфянисто и торфяно-глеевые почвы в комплексе с пойменными лугово-болотными и болотными на аналогичных аллювиальных отложениях.

По шлейфу к Кырлыкской котловине распространен комплекс горно-степных каштановидных и черноземовидных высокогумусных, преимущественно маломощных высококовскипающих суглинисто-щебнистых почв на суглинисто-щебнистом элювии и элюво-делювии кристаллических, метаморфических пород среднего и основного составов.

В верхней высотной полосе горнотаежного подпояса Коргонского хребта преобладают горно-лесные бурые суглинистые щебнистые почвы на суглинисто-щебнистых делювиальных и дефлюкционных отложениях и горно-лесные бурые оподзоленные среднесуглинистые щебнистые почвы на суглинисто-щебнистом элювии и

элюво-делювии кристаллических, метаморфических и интрузивных пород кислого состава. В высокогорном ярусе этих хребтов доминируют горно-луговые альпийские и субальпийские среднесуглинистые щебнистые почвы на суглинисто-щебнистом элювии и элюво-делювии кристаллических, метаморфических и интрузивных пород кислого состава. Отдельными фрагментами встречаются горно-тундровые перегнойно-торфянистые и торфянистые почвы на суглинисто-щебнистом элювии и элюво-делювии кристаллических, метаморфических и интрузивных пород кислого состава, а также горно-тундровые торфянисто- и торфяно-глеевые почвы на щебнисто-валунных суглинистых и галечниково-гравийных песчаных и супесчаных ледниковых, озерно-аллювиальных и делювиальных отложениях.

### **Растительный и животный мир.**

По геоботаническому районированию МО Кырлыкское поселение относится к Центрально-Алтайской высокогорно-таежно-лесостепной подпровинции, среднекатунскому высокогорно-таежно-лесостепному округу, Усть-Канскому таежно-лесостепному району.

В растительном покрове преобладают горнотаежные леса (66 %) и экспозиционные лесостепные сочетания (30 %), степи занимают чуть больше 4 %. Степи сосредоточены в котловинах и на речных террасах. Эти типчаковые и тырсовые в прошлом степи в настоящий момент практически полностью распаханы или изменены до неузнаваемости перевыпасом.

В центре степных котловин расположены усыхающие и усохшие озера, окруженные кочковатыми осоковыми болотами, переходящими по окраинам в низинные луга с признаками засоления. По низким террасам рек развиты полевицевые луга.

На окружающих котловины мелкосопочниках по световым щебнистым склонам развиваются серийные кустарниково-петрофильноразнотравные степные сообщества. По выходам коренных пород формируются несомкнутые группировки ксеропетрофильных видов, по вогнутым склонам восточной экспозиции распространены остепненные осочково-ирисовые луга.

Теневые склоны мелкосопочника заняты лиственничными лесами с остепненным травяным покровом, в котором преобладают злаки. Во внутренних частях мелкосопочника по днищам распадков и нижним частям лесных склонов распространены разнотравно-ковыльные степи.

Для нижней полосы горнотаежного подпояса характерны березово-лиственничные и лиственничные кустарниково-травяные леса. В средней полосе горнотаежного подпояса распространены лиственничные, реже елово-лиственничные вейниково и кустарничково-зеленомошные леса. К выходам коренных пород по вершинам горных склонов на высотах 1600-1800 м приурочены кедрово-елово-лиственничные бруснично-бадановые леса, к южным склонам на этих высотах – травяные лиственничные и кедрово-лиственничные леса.

По долинам рек распространены кустарниково-еловые серийные комплексы.

Орнитофауна Усть-Канского района имеет четкие привязки к основным типам местообитаний.

По долинам в верховьях р. Кырлык и р. Чарыш до их слияния, р. Ябоган в елово-лиственничных уремах наиболее широко распространены зеленая пеночка, сибирская теньковка, лесной конек, обыкновенная чечевица, московка, иногда встречаются гаичка-

пухляк, поползень, чернозобый дрозд. В приречных кустарниках господствуют славки завирушка и серая, редок – дубровник, на лугах весьма обычен черноголовый чекан. По рекам господствуют кряква и чирок-свистунок, местами отмечается большой крохаль, для отелей очень характерны трясогузки горная и белая, перевозчик. В урехах, кустарниках и на лугах обычна черная ворона. На озёрах и болотах Канской котловины доминируют речные утки, фифи и чибис, обычна лысуха, встречаются водяная крыса, нырковые утки, красношейная поганка, травник, во второй половине лета – огарь, на пролете – большой кроншнеп.

Население млекопитающих также довольно жестко привязано к конкретным типам местообитаний.

По долинам р. Чарыш и его притоков по старицам, на приречных лугах и заболоченных верховьях рек доминируют полевка-экономка и водяная крыса, встречается кутора. На приречных лугах и в урехах отмечается полевая мышь, а по степным шлейфам склонов и террасам долин – длиннохвостый суслик.

В степном поясе в мелкодерновиннозлаковых степях господствует узкочерепная полевка и даурский хомячок, малообильна обыкновенная полевка; вдоль дорог и по отвалам оросительных каналов обычен длиннохвостый суслик.

Кроме упомянутых мелких млекопитающих и птиц, встречаются и другие, преимущественно промысловые, виды животных. Это алтайская белка, зайцы беляк и толай, крот, ондатра, барсук, россомаха, колонок, солонгой, норка, соболь, хорь, горностаи, медведь, лисица, рысь, волк, марал, косуля, кабарга, лось. Из птиц, - белой, серая и тундряная куропатки.

Земноводные представлены несколькими видами лягушек и жаб, пресмыкающиеся – обыкновенной гадюкой, щитомордником, обыкновенным ужом, ящерицами.

Ихтиофауна р. Чарыш и других рек сравнительно небогата и представлена хариусом, тайменем, алтайским османом, подкаменщиками пестроногим и сибирским, пескарем.

### **Земельные ресурсы**

При разработке генерального плана площади и границы земель по категориям на территории Кырлыкского сельского поселения определены графически с учетом данных кадастрового учета земель и материалов лесоустройства.

Земельный фонд муниципального образования Кырлыкское поселение. составляет 84689,6 га, что составляет 13,55 % от площади района.

Земельный фонд поселения включает в себя следующие категории земель (см. таблицу 1.3.1).

Таблица 1.3.1

Баланс земель МО Кырлыкское поселение

№ п/п	Наименование категорий земель	Площадь по графическим материалам проекта, га
1	Земли сельскохозяйственного назначения	24691,1
2	Земли населенных пунктов	179,0
3	Земли промышленности, энергетики, транспорта, связи, радиовещания, телевидения, информатики, земли для обеспечения космической	67,6

	деятельности, земли обороны, безопасности и земли иного специального назначения	
4	Земли особо охраняемых территорий и объектов	1,0
5	Земли лесного фонда	59750,9
6	Земли водного фонда	-
7	Земли запаса	-
	<b>Итого земель</b>	<b>84689,6</b>

Как видно из приведенной таблицы, основную долю территории МО «Кырлыкское сельское поселение» занимают земли лесного фонда, значительная часть земель относится к землям сельскохозяйственного назначения.

### **Рекреационные ресурсы**

Преимущественно сельскохозяйственная направленность экономики, положение на периферии основной транспортной магистрали Республики Алтай– «Чуйского тракта» накладывают существенные ограничения на развитие рекреации в Усть-Канском районе в целом и в Кырлыкском поселении, в частности.

В то же время, природные комплексы и их компоненты (рельеф, климат, акватории, растительность и т.п.), а также культурно-исторические памятники создают условия для развития таких видов отдыха как:

- научно-познавательный туризм;
- охотничий, сельский и зеленый туризм;
- спортивное рыболовство;

Основной задачей является нахождение компромисса между сельскохозяйственной и лесохозяйственной деятельностью с одной стороны, и рекреацией с другой. Чрезвычайно важно предупреждение негативного воздействия неконтролируемого туризма на окружающую среду.

Наиболее кардинальным способом решения этой проблемы представляется организация зеленого туризма среди населения с предоставлением услуг (ночлег, организация питания, баня и др.).



## 1.4 СОЦИАЛЬНО-ЭКОНОМИЧЕСКОЕ ПОЛОЖЕНИЕ МУНИЦИПАЛЬНОГО ОБРАЗОВАНИЯ

### 1.4.1 Демографическая характеристика и трудовые ресурсы

На территории сельского поселения расположен один населенный пункт – с. Кырлык. Анализ демографической ситуации и перспективы её изменения производились на основе исходных данных, предоставленных Администрацией поселения.

Общая численность населения по сведениям администрации составляет 1047 человек.

Данные по динамике численности населения за период 2010-2020 гг. представлены в таблице 1.4.1

Таблица 1.4.1

Динамика численности населения за период 2010-2020 гг.

Населенный пункт	2010	2011	2012	2013	2014	2015	2016	2017	2018	2019	2020
Кырлык	1109	1126	1116	1136	1128	1138	11127	1142	1122	1027	1047

Согласно представленным сведениям, число жителей сельского поселения за последние 10 лет снизилось на 5,6 %.

Характеристика населения по возрастному составу приведена в таблице 1.4.2

Таблица 1.4.2

Возрастная структура населения по состоянию на 01.01.2020 г.

№	Группа населения	Кырлык	
		чел	%
<b>1</b>	<b>Моложе трудоспособного возраста (от 0 до 15 лет), всего</b>	<b>238</b>	<b>22,7</b>
	Дошкольники до 7 лет,	75	
	Школьники от 7 до 15 лет	163	
<b>2</b>	<b>Трудоспособный возраст (от 16 до 60 (55) лет), всего</b>	<b>610</b>	<b>58,3</b>
	Школьники 16-17 лет,	11	
	Студенты; Военнослужащие по призыву	22	
	Работающие	220	
	Занятые в домашнем хозяйстве	162	
	Безработные	80	
	Инвалиды	115	
<b>3</b>	<b>Старше трудоспособного возраста (старше 60 (55) лет), всего</b>	<b>199</b>	<b>19,0</b>
	На отдыхе	179	
	Работающие	20	
	<b>Всего (чел)</b>	<b>1047</b>	<b>100 %</b>

### Трудовые ресурсы и занятость

Численность населения в трудоспособном возрасте в с. Кырлык 610 человек, что составляет 58,3 % от общей численности населения. Несмотря на значительную долю трудоспособного населения, в экономике занято менее половины жителей всего поселения. Население в основном занято на сельскохозяйственных предприятиях, в бюджетных организациях (образование, культура, здравоохранение, муниципальное управление), а и в торговле. Жители населенного пункта ведут личное подсобное хозяйство.

Часть населения работает в районном центре, а так же вахтовым методом за пределами муниципального образования.

Численность работающих по отраслям на территории сельского поселения на 01.01.2020 г. представлена в таблице 1.4.3.

Таблица 1.4.3

Работающие по отраслям на территории сельского поселения, чел

Наименование показателя	с. Кырлык
Численность занятых в экономике	228
в том числе:	
- образование	74
- культура	9
- здравоохранение и предоставление социальных услуг	6
- муниципальное управление	9
- торговля и общественное питание	5
- сельское хозяйство	102
- строительство (пилорама)	12
- транспорт	10
- связь	1

### Прогноз численности населения

Прогноз численности населения основан на анализе сложившейся демографической ситуации и данных о перспективах развития промышленного и сельскохозяйственного производства, и произведён двумя методиками расчета.

1 вариант. Статистический метод

Прогноз численности населения до 2035 года проведён на основе демографической информации за 2010-2020 гг.

Расчет ведется с применением формулы:

$$N_p = N_f * \left(1 + \frac{E + M}{100}\right)^t,$$

Где:

$N_p$  – численность населения на расчетный срок, человек;

$N_f$  – фактическая численность населения в исходном году (на начальный год расчёта), человек;

$E$  – естественный среднегодовой прирост населения, %;

$M$  – среднегодовая разница миграции населения, %;

$t$  – расчётный срок, лет.

При сохранении существующих показателей движения населения, в дальнейшем будет происходить постепенное сокращение численности населения в с. Кырлык до 987 человек на первую очередь и до 930 человек к расчетному сроку, соответственно.

## 2 вариант. Метод трудового баланса

Исходя из оптимистического варианта развития муниципального образования с учетом социально-экономической базы населенных пунктов, проведен расчет численности населения методом трудового баланса.

Для расчета данным методом используется формула:

$$N_p = \frac{A_p * 100}{T_p - D_p - V_p - P_p + M_p - B_p - R_p},$$

Где:

$N_p$  – численность населения на расчётный срок, чел;

$A_p$  – абсолютная численность градообразующих кадров на расчётный срок, чел;

$T_p$  – удельный вес населения в трудоспособном возрасте на расчётный срок, % ;

$D_p$  – удельный вес занятых в домашнем хозяйстве в трудоспособном возрасте на расчётный срок, %;

$V_p$  – удельные веса учащихся в трудоспособном возрасте, обучающихся с отрывом от производства на расчётный срок, %;

$P_p$  – удельные веса неработающих инвалидов в трудоспособном возрасте на расчётный срок, %;

$M_p$  – удельные веса работающих пенсионеров на расчётный срок, %;

$B_p$  – удельные веса обслуживающей группы населения на расчётный срок, %;

$R_p$  – удельные веса безработных на расчётный срок, %.

Предполагается увеличение численности населения занятых в градообразующих отраслях экономики к расчетному сроку за счет развития предприятий малого и среднего бизнеса по производству и переработке лесной и сельскохозяйственной продукции, сферы услуг.

Снижение естественной и миграционной убыли населения, улучшение экономических и социальных условий жизни и создание дополнительных рабочих мест должно поспособствовать сохранению и последующему росту численности населения.

Таким образом, к расчетному сроку население муниципального образования должно составить 1117 человек.

Генеральным планом для разработки проектных решений принято изменение численности населения на перспективу по второму варианту.

### 1.4.2 Жилищный фонд

Жилищный фонд Кырлыкского сельского поселения составляет 17,8 тыс. кв. м общей площади (таблица 1.4.4).

Жилая застройка представлена одноэтажными индивидуальными, а также двухквартирными деревянными и кирпичными жилыми домами с приусадебными участками.

Централизованной системы водоснабжения и водоотведения нет. Для целей водопотребления население использует личные скважины. Стоки от зданий и жилых домов отводятся в выгребные ямы. Основная часть жилищного фонда оборудована газовыми плитами, население пользуется сжиженным газом из баллонов. Отопление – печное.

Таблица 1.4.4

Характеристика существующего жилищного фонда на 01.01.2020 г

№	Показатель	Единица измерения	с. Кырлык
1	Население	чел	1047
2	Число домохозяйств	ед	342
3	Жилищный фонд	м <sup>2</sup>	17800
	<i>В т.ч. одноквартирные</i>		Нет данных
	<i>двухквартирные</i>		Нет данных
4	Обеспеченность общей площадью жилищного фонда	м <sup>2</sup> /чел	17,00

В настоящее время в муниципальном образовании числится 342 домовладения, средний состав семьи 3,1 человека.

Обеспеченность населения муниципального образования общей площадью жилья составляет 17 кв.м/чел.

Площадь земель под существующей жилой застройкой составляет 84,1 га.

Минимальная площадь земельного участка под новое строительство индивидуального жилья 0,06 га.

### 1.4.3 Социальная инфраструктура

Социальная сфера является одним из приоритетных видов деятельности поселения. Наличие полноценной и доступной социальной инфраструктуры - необходимое условие нормального функционирования и развития территории.

В состав социальной сферы входят учреждения образования, культуры, здравоохранения, спортивные объекты, объекты торговли, общественного питания, бытового обслуживания, организации и учреждения управления.

#### Образование

Система образования Кырлыкского сельского поселения включает в себя дошкольное, общеобразовательное и дополнительное образование (таблица 1.4.5).

Таблица 1.4.5

## Характеристика объектов образования

№ п/п	Наименование объекта	Местоположение	Кол-во учащихся (чел)	Кол-во мест (чел)	Кол-во работающих (чел)	примечание
1	Детский сад «Айучак»	с. Кырлык, ул. Победы, 155	53	80	23	
2	МБОУ Кырлыкская СОШ	с. Кырлык, ул. Набережная, 147	104	180	39	
3	МБОУ Кырлыкская СОШ/начальная школа	с. Кырлык, ул. Ж. Елеусова, 107	60	70	10	

На территории Кырлыкского сельского поселения расположено одно дошкольное образовательное учреждение, обеспечивающего воспитание, обучение, присмотр и уход за детьми в возрасте до 7 лет. Детский сад был введен в действие 1980 году и в настоящее время находится в удовлетворительном состоянии. Действующий детский сад работает в полном объеме. Мест свободных на сегодняшний день нет, все группы сформированы полностью. Состояние материально-технической базы удовлетворительное.

Сеть общеобразовательных учреждений Кырлыкского сельского поселения представлена: одним дневным общеобразовательным учреждением, предоставляющим все три ступени общего образования (начальное, основное и среднее (полное), где в свою очередь включаются структурные подразделения: одну дневную начальную школу и один круглосуточный детинтернат, а также одно основное общеобразовательное учреждение. Необходим капитальный ремонт детинтерната, строительство спортзала.

Культура и спорт

В Кырлыкском сельском поселении учреждения культуры и спорта представлены следующими объектами:

Таблица 1.4.6

## Характеристика объектов культуры и спорта

№ п/п	Наименование объекта	Местоположение	Кол-во мест	Кол-во работающих (чел)	примечание
1	Сельский Дом Культуры (Клуб)	с. Кырлык, ул. Победы, 154 Б	80	5	
2	Сельская Библиотека	с. Кырлык, ул. Победы, 151 А	30	4	2,5 тыс. экз.
3	Музей на территории школы	ул. Ж. Елеусова	-	Нет данных	
4	Школьная спортивная площадка	с. Кырлык, ул. Набережная, 147	-	-	
5	Стадион	с. Кырлык, ул. Аргымак, 3	Трибуны на 80 мест	-	
6	Ипподром	с. Кырлык	Трибуны на 30 мест		

Необходима реконструкция стадиона, в частности: реконструкция беговой дорожки, волейбольной площадки, гандбольной площадки, установка спортивных тренажеров и т.д., реконструкция городошной площадки.

### Здравоохранение

Медицинские услуги населению Кырлыкского сельского поселения оказывает фельдшерско-акушерский пункт в с. Кырлык (таблица 1.4.7). Также население пользуется услугами Усть-Канской районной больницы.

Таблица 1.4.7

#### Характеристика объектов здравоохранения

№ п/п	Наименование объекта	Местоположение	Кол-во мест	Кол-во работающих (чел)	примечание
1	Врачебная амбулатория/ФАП	с. Кырлык, ул. <i>Ж.Елеусова, 124</i>	Нет данных	4	Общая площадь – 978 м <sup>2</sup>

### Торговля, общественное питание и бытовое обслуживание

Сфера торговли на территории муниципального образования представлена частными магазинами. Сеть объектов торговли насчитывает 3 магазина смешанных товаров общей торговой площадью 117 м<sup>2</sup>.

На территории села Кырлык объекты общественного питания и бытового обслуживания отсутствуют.

К организациям и учреждениям управления, кредитно-финансовым учреждениям и предприятиям связи относятся: администрация Кырлыкского сельского поселения и отделение почтовой связи.

#### **1.4.4 Производственная база, объекты сельского и лесного хозяйства**

Основные отрасли экономики муниципального образования Кырлыкское сельское поселение: сельское хозяйство, деревообрабатывающее производство.

К крупнейшим производственным организациям поселения относятся:

*СПК «Кырлык», ул. Полевая 212*

*КФХ «Мерюшев» молочная продукция, Ур. Шиверта*

В целом, промышленность не играет ключевой роли в экономике муниципального образования, она представлена малыми предприятиями по производству пиломатериалов (брус, пиломатериал обрешечной, необрешечной, штакет, дрова).

Основной деятельностью населения является ведение личного подсобного хозяйства (ЛПХ). В ЛПХ сосредоточено основное поголовье скота.

Отрасль сельского хозяйства представлена предприятиями и крестьянско-фермерскими хозяйствами.

В таблице 1.4.8 представлено поголовье скота на территории Кырлыкского сельского поселения на 01.04.2021 (по данным, предоставленным администрацией).

Таблица 1.4.8

Поголовье скота на территории поселения

№ п/п	Наименование КФХ, СПК, ЛПХ	Поголовье с/х животных		
		КРС	Овцы	Лошади
1	Бабаков А. Б.	140	0	96
2	Битешев А. А.	27	50	20
3	Енчинов А. И.	61	352	3
4	Епитов Э. Б.	140	785	59
5	Иркитова А. А.	133	0	64
6	Клешева С.В.	112	147	3
7	Кудирмеков М. П.	98	280	74
8	Мерюшев К. В.	0	0	0
9	Мерюшева Р.А.	0	0	0
10	Мызин В. Ф.	122	515	122
11	Мюсов В. М.	318	580	216
12	Мюсова Э. Б.	82	141	54
13	Теркишев Ю.В.	84	0	146
14	Тумпуков Г. Ч.	40	0	71
15	Чабачаков Н. А.	0	0	0
16	Шатин Э. М.	65	212	2
17	Мерюшев К. В.	290	41	57
18	Туткушов С. А.	0	0	0
19	Шагаева А. А.	0	0	0
	ВСЕГО по КФХ	1712	3472	987
	СПК «Кырлык»	0	0	377
	ЛПХ	2039	2000	874
	<b>ИТОГО</b>	<b>3751</b>	<b>5472</b>	<b>2238</b>

Сельское хозяйство сохраняет преимущественно животноводческую направленность. Сельскохозяйственные предприятия производят зерно, картофель, мясо и панты. Заготавливается сено, сенаж, многолетние травы.

Абсолютное большинство КФХ размещаются на территориях отгонного животноводства, являющихся традиционным видом природопользования местного населения. Естественными пастбищными угодьями, помимо непосредственно незалесенных территорий сельскохозяйственного назначения, являются также земельные

площади, покрытые лесом. На территории поселения располагается 64 животноводческие стоянки. Подъезд к стоянкам осуществляется по грунтовым полевым дорогам.

Основная проблема развития агропромышленного комплекса это низкие объемы производства продукции сельского хозяйства, недостаточные площади сельскохозяйственных угодий. В то же время, в соответствии с Лесным кодексом РФ, возможно использование лесов для ведения сельского хозяйства (сенокошения, выпаса сельскохозяйственных животных, пчеловодства, северного оленеводства, пантового оленеводства, товарной аквакультуры (товарного рыбоводства), выращивания сельскохозяйственных культур и иной сельскохозяйственной деятельности).

Правила использования лесов для ведения сельского хозяйства и перечень случаев использования лесов в указанных целях с предоставлением или без предоставления лесного участка, с установлением или без установления сервитута, публичного сервитута устанавливаются уполномоченным федеральным органом исполнительной власти.

В соответствие с СанПиН 2.2.1/2.1.1.1200-03 «Санитарно-защитные зоны и санитарная классификация предприятий, сооружений и иных объектов» на площадках производственной сферы требуется организация санитарно-защитных зон.

Отчетливо видна необходимость в восстановлении сельскохозяйственного производства на территории поселения, в полноценном использовании всех имеющихся угодий, в создании и развитии предприятий по переработке сельскохозяйственной продукции. Одной из основных задач агропромышленного комплекса должно стать развитие молочного направления животноводства.

#### **1.4.5 Транспортная и инженерная инфраструктура**

##### Транспортная инфраструктура

Кырлыкское сельское поселение характеризуется невысокой степенью развития транспортной инфраструктуры.

Связь с районным центром осуществляется по автомобильным дорогам регионального значения а/д 84К-121 «Черга - Беш-Озек - Усть-Кан - Талда - Карагай - граница Казахстана с подъездом Талда - Тюнгур (Природный парк "Белуха")» и а/д 84К-63 «Подъезд к с. Кырлык». Наряду с автомобильной дорогой а/д 84К-130 «Ябоган – Кырлык» они составляют основу транспортного каркаса муниципального образования. Протяженность дорог в границах поселения составляет 37 км. Имеется три автомобильных моста, зимних переправ нет.

Строительством, ремонтом и содержанием автомобильных дорог на территории района занимается КУ РА РУАД "Горно-Алтайавтодор".

Пассажирскими перевозками на территории МО занимается МБУ «Кан Чарас».

На территории поселения нет автозаправочных станций и специализированных автотранспортных предприятий, также отсутствуют гаражные кооперативы. Предприятия хранят автотранспорт на своих территориях в закрытых гаражах и на открытых площадках. Индивидуальный автотранспорт содержится в основном в гаражах, расположенных на приусадебных участках индивидуальной жилой застройки.

Протяженность дорог главных и основных улиц составляет 9,05 км (таблица 1.4.9). Общий уровень благоустройства улично-дорожной сети в населенном пункте низкий. Все улицы, за исключением ул. Сартакпая и ул. Победы, грунтовые.



Таблица 1.4.9

№ п/п	Наименование объекта дорожно-транспортной сети.	Ширина улиц, проездов	Протяженность улиц, проездов (км).	Тип покрытия, наличие тротуара	Наличие сети ливневой канализации.	% износа дорожных конструкций	Статус улицы (главная, основная, второстепенная, проезд)
1	ул. Сартакпая	8	0,749	Асфальт / тротуара нет	-		главная улица
2	ул. Победы	8	0,929	Асфальт / тротуара нет	-		главная улица
3	ул. Л.Кокышева	8	0,331	гравийное	-		улица в жилой застройке
4	ул. Келюевой	8	1,02	гравийное асфальтовое	-		главная улица
5	ул. Ж.Елеусова	8	0,513	гравийное	-		улица в жилой застройке
6	ул. Зеленая	8	0,279	гравийное	-		улица в жилой застройке
7	ул. Аргымак	8	0,874	гравийное	-		улица в жилой застройке
8	ул. Молодежная	8	0,570	гравийное	-		улица в жилой застройке
9	ул. Полевая	8	0,645	гравийное	-		улица в жилой застройке
10	ул. М.Клешева	8	0,559	гравийное	-		улица в жилой застройке
11	ул. Новостройки	8	0,318	гравийное	-		улица в жилой застройке
12	Ул. Ветеранов	8	0,583	гравийное	-		улица в жилой застройке
13	ул. Татакы	8	1,04	гравийное	-		улица в жилой застройке
14	ул. Набережная	8	0,64	гравийное	-		улица в жилой застройке

Вывод:

- Низкий технический уровень дорог внутри поселения;
- Потребность реконструкции транспортных коммуникаций;
- Отсутствие надежного соединения пассажирскими перевозками с райцентром.

#### Инженерная инфраструктура

##### Электроснабжение

Система электроснабжения Кырлыкского сельского поселения централизованная. Электроснабжение осуществляется ОАО «МРСК Сибири», филиал «Горно-Алтайские электрические сети».

Источником электроснабжения является подстанция ПС-110/10кВ №28 «Усть-Канская».

По территории Кырлыкского сельского поселения проходят воздушные линии электропередач ЛЭП-110кВ, ЛЭП-10кВ и ЛЭП-0,4кВ.

Распределительные сети выполнены по магистральной схеме.

Передача электроэнергии от ПС-110/10кВ № «Усть-Канская» осуществляется по воздушной линии электропередач 10кВ на ряд КТП-10/0,4кВ, далее до потребителей по воздушным линиям электропередач ЛЭП-0,4кВ.

На территории села Кырлык расположены КТП-10/0,4кВ с трансформаторами мощностью от 25 до 400 кВА. Загруженность КТП составляет от 30 до 70%, что позволяет использовать существующие КТП для подключения строящихся объектов и увеличения мощностей существующих. Значителен физический износ оборудования КТП.

### Газоснабжение

В настоящее время централизованное газоснабжение природным газом в Кырлыкском сельском поселении отсутствует.

Газоснабжение населения осуществляется привозным сжиженным газом в баллонах.

### Теплоснабжение

Централизованное теплоснабжение в с. Кырлык отсутствует.

На территории села находятся четыре индивидуальных тепловых пункта: одна котельная обслуживает МБОУ «Кырлыкская СОШ», вторая обслуживает начальную школу, третья - детский сад, четвертая – сельский Дом культуры. В качестве топлива используется уголь, дрова.

Индивидуальный жилой сектор имеет печное отопление. В качестве топлива для всех тепловых источников используется дрова.

### Водоснабжение и водоотведение

#### Водоснабжение

Водоснабжение населения с. Кырлык осуществляется тремя водонапорными башнями. Значительная часть населения использует воду для питья из собственных колонок. Централизованное водоснабжение в сельском поселении отсутствует. Вода используется на хозяйственно-питьевые цели, пожаротушение и полив.

Система водоснабжения на территории села представлена следующими объектами:

1) скважина по ул. Сартакпая, д.42 А, общая площадь 12,1 кв.м., объем – 3 куб.м., 40% износа, 2011 год;

2) скважина по ул. Кокышева, д.183 А б/н, общая площадь 11 кв.м., объем – 12 куб.м., 45 % износа, 2011 год;

3) скважина по ул. Татакы, д.58 Б, общая площадь – 13,9 кв.м., объем – 13 куб.м., 45 % износа, 2011 год;

4) водонапорная башня (водой пользуются МБОУ Кырлыкская СОШ, начальная школа, детский сад).

Необходим капитальный ремонт и реконструкция системы водоснабжения. Три скважины Кырлыкского сельского поселения являются собственностью администрации поселения.

Качество питьевой воды соответствует СанПиН 2.1.4.1074-01. Систем очистки и водоподготовки воды не имеется.

Зона санитарной охраны источника водоснабжения установлена только у водозабора расположенного около школы. В целях санитарно-эпидемиологической надежности в соответствии с требованиями СП 31.13330.2012 Водоснабжение. Наружные сети и сооружения. Актуализированная редакция СНиП 2.04.02-84\* (с Изменениями № 1-5) и СанПиН 2.1.4.1110-02, необходимо установления I пояса зоны санитарной охраны всех источников водоснабжения в размере 30 метров.

Водоотведение.

Централизованное водоотведение на территории с. Кырлык отсутствует. Хозяйственно-бытовые стоки поступают в выгребные ямы и надворные уборные, утилизация из которых производится населением самостоятельно. Строительство централизованной канализации в ближайшей перспективе не планируется.

Дождевая канализация отсутствует. Отведение дождевых и талых вод осуществляется по рельефу местности в пониженных местах.

### Связь

На территории Усть-Канского района услуги связи оказывает Горно-Алтайский филиал ОАО «Сибирьтелеком». В с. Кырлык имеется одна автоматическая телефонная станция.

На территории поселения действуют операторы сотовой связи: МТС и Билайн. Их услугами пользуется около 90% населения. В целом качество сотовой связи хорошее.

Проводное радиовещание отсутствует. Прием сигнала цифрового телевидения осуществляется специальным оборудованием.

В с. Кырлык имеется узел почтовой связи. Почтовым отделением связи населению оказываются следующие виды услуг: прием, пересылка и вручение посылок, почтовых отправлений и переводов, доставка пенсий, продажа товаров народного потребления под заказ, международная и внутренняя ускоренная почта, подписка газет и журналов и другие виды услуг на договорной основе.

Выводы:

- Существующая система электроснабжения Кырлыкского сельского поселения централизованная, обладает достаточной надежностью, распределительные сети 10кВ имеют небольшую протяженность и разветвленность. Резерв мощности достаточен для подключения дополнительных объектов.
- Технологическое оборудование трансформаторных подстанций имеет высокую степень физического износа. Требуется текущий ремонт технологического оборудования. Для поддержания сетей в работоспособном состоянии необходимо провести реконструкцию и капитальный ремонт участков ЛЭП 10кВ и 0,4кВ, находящихся в ветхом (аварийном) состоянии.
- Отсутствие централизованных систем газоснабжения, теплоснабжения, водоснабжения и водоотведения.
- Активное развитие беспроводной сотовой связи.

На расчетный срок необходимо решение вопросов комплексного развития объектов системы водоснабжения поселения в целях перехода к 100% обеспеченности потребителей централизованным водоснабжением.

Существующие и планируемые объекты социальной сферы, жилой фонд и общественные здания оснастить накопителями сточных вод с применением водонепроницаемых материалов с последующим вывозом сточных вод ассенизационными машинами на центральный полигон рядом с с. Усть-Кан.

## **1.5 ОСОБО ОХРАНЯЕМЫЕ ПРИРОДНЫЕ ТЕРРИТОРИИ**

На территории Кырлыкского сельского поселения особо охраняемые природные территории федерального и регионального значения отсутствуют.

## 1.6 ОБЪЕКТЫ КУЛЬТУРНОГО НАСЛЕДИЯ И ПАМЯТНИКИ

В соответствии с Федеральным законом от 25 июня 2002 года № 73-ФЗ " Об объектах культурного наследия (памятниках истории и культуры) народов Российской Федерации" к объектам культурного наследия относятся памятники, ансамбли и достопримечательные места, возникшие в результате исторических событий, представляющие собой ценность с точки зрения истории, археологии, архитектуры, градостроительства, искусства, науки и техники, эстетики, этнологии или антропологии, социальной культуры и являющиеся свидетельством эпох и цивилизаций, подлинными источниками информации о зарождении и развитии культуры.

На территории Кырлыкского сельского поселения в с. Кырлык расположен Памятник воинам, погибших в боях Великой Отечественной войны 1941-1945 гг., однако данный памятник истории на настоящее время не является объектом культурного наследия.

Вместе с этим, на территории поселения находятся следующие выявленные объекты культурного наследия:

- Кырлык, петроглифы
- Кырлыкский перевал, петроглифы
- Кырлык-I, могильник
- Кырлык-II, могильник
- Ламах, петроглифы
- Ламах-II, поселение
- Ламах III, могильник
- Ламах IV, могильник
- Ламах V, могильник
- Ламах VI, могильник
- Папы, петроглифы
- Татакы, одиночный курган
- Теренг, достопримечательное место
- Тулгушту, поминальный комплекс
- Усть-Кырлык, одиночный курган.
- Усть-Кырлык II, могильник
- Юго-восточная окраина с. Кырлык, курган

Сведения о местонахождении объекта археологического наследия не подлежат опубликованию согласно Приказу Министерства культуры Российской Федерации от 1 сентября 2015 г. № 2328 «Об утверждении перечня отдельных сведений об объектах археологического наследия, которые не подлежат опубликованию».

Государственное регулирование в области охраны и использования историко-культурного наследия осуществляется на основании Закона Республики Алтай от 6 июля 2017 года №37-РЗ «О регулировании некоторых вопросов в области сохранения, использования, популяризации и государственной охраны объектов культурного наследия (памятников истории и культуры) народов Российской Федерации в Республике Алтай и признании утратившими силу некоторых законодательных актов Республики Алтай».

## 1.7 ЭКОЛОГИЧЕСКОЕ СОСТОЯНИЕ ТЕРРИТОРИИ

Современное экологическое состояние территории определяется воздействием локальных источников загрязнения на компоненты природной среды, а также трансграничным переносом загрязняющих веществ водным и воздушным путями.

Кырлыкское сельское поселение расположено в юго-восточной части Усть-Канского района Республики Алтай на значительном расстоянии от крупных промышленных центров, что является положительным фактором, влияющим на общее экологическое состояние данной территории.

В целом, экологическое состояние окружающей среды Кырлыкского сельского поселения оценивается как благоприятное в силу ряда факторов:

- отсутствие крупных производственных предприятий
- значительная залесённость территории;
- наличие водных объектов.

Состояние атмосферного воздуха определяется климатическими и аэроклиматическими характеристиками, уровнем загрязнения, наличием и характеристикой физических воздействий (шум, вибрация).

Основными источниками загрязнения на территории поселения являются котельные, автономные котлы и печи общественных зданий, печи жилых домов, автомобильный транспорт. Категория опасности выбрасываемых в атмосферу веществ 1-3. В основном это оксид углерода, сажа, диоксид азота, диоксид серы.

К физическим факторам воздействия на атмосферный воздух относятся шум и вибрация от автомобильного транспорта, отдельных технологических процессов на объектах лесопереработки, электромагнитные поля от передающих устройств радиотехнических объектов, электрических и трансформаторных подстанций, воздушных ЛЭП.

На территории муниципального образования располагается ряд объектов, требующих установления санитарно-защитных зон в соответствии с СанПиН 2.2.1/2.1.1.1200-03 (таблица. 1.7.1).

Таблица 1.7.1

Объекты, для которых необходимо установление санитарно-защитных зон

№ п/п	Наименование и назначение объекта	Нормативный размер, м
с. Кырлык		
1	Производственные и коммунально-складские объекты V класса опасности	50
2	Кладбище	50
Территория сельского поселения		
3	Свалка	1000
4	Скотомогильник	1000

Наибольшему негативному воздействию подвергаются почвы, расположенные на территории населенного пункта, производственных предприятий и территорий интенсивного рекреационного использования.

Основными причинами загрязнения почв являются: отсутствие водонепроницаемых покрытий дорог и производственных территорий; жилая застройка, не имеющая централизованной системы канализации; размещение бытовых отходов на несанкционированных и необорудованных свалках.

Физические изменения в почве происходят в результате механического воздействия на нее при строительных работах, прокладке коммуникаций.

Наиболее масштабным антропогенным фактором, оказывающим воздействие на почвенно-растительный покров, является выпас скота. Превышение пастбищной нагрузки нередко приводит к пастбищной дигрессии. Воздействие копыт на почву выражается в уплотнении ее верхнего слоя, а иногда и в деформации поверхности, когда копыта животных глубоко вдавливаются во влажную почву, оставляя после себя углубления.

В результате антропогенного воздействия на почвенный покров происходит изменение морфологии почв, изменение физических, химических свойств почв и их потенциального плодородия. Разрушается растительный покров.

Источником питьевой воды являются подземные воды хорошо защищенных подземных горизонтов. Основным мероприятием по охране подземных вод является контроль их качества, соблюдение строгого режима в зоне санитарной охраны источников водоснабжения.

Состояние водных экосистем рек и других водоемов обусловлено уровнем и характером антропогенного воздействия в пределах их водосборной площади и способностью экосистем к самоочищению. Основными источниками загрязнения водоемов является поверхностный сток, который имеет повышенное содержание взвешенных частиц и частиц органического происхождения. Существенный вклад в ухудшение санитарного состояния водных объектов вносят талые и дождевые воды с неблагоустроенных селитебных и промышленных территорий населенного пункта и других объектов инфраструктуры. Хозяйственная деятельность населения оказывает отрицательное влияние на загрязнение водных объектов. Основными загрязняющими веществами, попадающими в водные объекты со сточными водами, являются фенолы, нефтепродукты, железо общее.

В настоящее время на застроенной территории не организован поверхностный водоотвод. Сброс поверхностных вод происходит на рельеф и далее в водные объекты.

Важнейшую роль в формировании экологической обстановки Кырлыкского сельского поселения играет состояние лесного покрова. На территории и вблизи лесов промышленных предприятий с вредными выбросами нет. Основным фактором негативного воздействия на лес является антропогенный (пожары, рубки, повреждение подроста и вытаптывание травяного покрова скотом).

В целом состояние лесов на территории поселения удовлетворительное. Наличие в насаждениях сухостойных деревьев и захламленности обусловлено в большинстве случаев естественным процессом отмирания деревьев.

Соблюдение элементарных экологических норм и правил позволит использовать лесные ресурсы без ущерба для окружающей среды, сохранить леса от пожаров, вредителей и болезней, обеспечить его воспроизводство и, как следствие, оказать благоприятное влияние на улучшение экологической обстановки в целом.



## **Санитарная очистка территории**

Сбор и вывоз твердых и жидких бытовых отходов осуществляется организациями и населением на свалку, которая размещается в 1040 м к востоку от села Кырлык. Площадь объекта в установленных границах составляет 1,58 га. Однако, в течение всего времени происходило несанкционированное размещение отходов вне установленных границ свалки. Общая площадь загрязненной территории увеличилась до 15 га, а расстояние до границ жилой застройки сократилось до 710 м. Таким образом, в санитарно-защитную зону свалки бытовых отходов попадает значительная часть жилой застройки.

Генеральным планом существующая свалка планируется к ликвидации с последующей рекультивацией её территории.

В настоящее время, согласно территориальной схеме обращения с отходами, в том числе с твердыми коммунальными отходами (ТКО), на территории Республики Алтай в целях оптимизации работы по обращению с ТКО и соблюдения природоохранных требований проведена разбивка территории Республики Алтай на административно-производственные объединения (АПО). Территория Усть-Канского района согласно данному делению относится к АПО-2.

В зоне действия АПО-2 размещение и сортировка ТКО осуществляется на полигоне ООО «Экобезопасность» в с. Шебалино.

Согласно территориальной схеме обращения с отходами, необходимо привести в соответствие существующего законодательства полигон в с. Усть-Кан для дальнейшего его внесения в Государственный реестр объектов размещения отходов (ГРОРО) и использования в целях размещения и сортировки ТКО собранных на территории муниципального района.

## **Охрана окружающей среды**

### ***Мероприятия по охране окружающей среды***

#### ***Мероприятия по охране атмосферного воздуха***

Санитарная охрана и оздоровление воздушного бассейна обеспечивается комплексом защитных мер технологического, санитарно-технического и планировочного характера. Основными путями снижения загрязнения атмосферного воздуха в целях сокращения суммарных выбросов в атмосферу стационарными источниками выделения предусматривается:

- внедрение и реконструкция пылегазоочистного оборудования на котельных и производственных предприятиях, использование высококачественных видов топлива;
- вынос коммунальных и производственных объектов на расстояние, обеспечивающее санитарные нормы;
- создание санитарно-защитных зон от производственных территорий и других источников загрязнения атмосферного воздуха, водоемов, почвы;
- благоустройство, озеленение территории.

#### ***Мероприятия по охране водной среды***

Для предотвращения загрязнения водных объектов необходимо проведение следующих мероприятий:

- организация и благоустройство водоохранных зон и прибрежных защитных полос, расчистка прибрежных территорий;
- организация контроля уровня загрязнения поверхностных и грунтовых вод;
- разработка проекта установления границ поясов ЗСО подземных источников водоснабжения;

*Мероприятия по предотвращению загрязнения и разрушения почвенного покрова*

Почвы являются основным накопителем токсичных веществ, которые содержатся в промышленных и бытовых отходах, складированных на поверхности, в выбросах предприятий и автотранспорта, сбросах сточных вод. При всех видах использования земель, в поселении актуальным является экологическое состояние почв, содержание в них токсичных химических веществ, тяжелых металлов, пестицидов и др. Эти элементы поступают в сопредельные среды, воду, атмосферный воздух, растения.

Загрязнение почвы является фактором возникновения инфекционных и паразитарных заболеваний у населения, в связи с чем, необходимо принять меры по профилактике загрязнения почвы.

Для охраны почв от загрязнения и разрушения почвенного покрова рекомендуется:

- организация регулярной очистки территории населенных пунктов от жидких и твердых отходов, удаление жидких нечистот на очистные сооружения;
- очистка всех сбросов, осуществляемых производственными предприятиями;
- выявление и ликвидация несанкционированных свалок, засоренных участков с последующей рекультивацией территории.
- сохранение верхнего питательного слоя почвы и рекультивация земель, нарушенных при строительных работах и прокладке инженерных сетей;
- засыпка загрязнённых земельных участков инертными материалами (песок, гравий);
- строительство ливневой канализации.

Мероприятия по охране почв земель сельскохозяйственного назначения предусматривают:

- применение щадящей агротехнической обработки почв на сельскохозяйственных угодьях;
- регулирование водного режима почв для предупреждения процессов засоления;
- внесение в почву органических и минеральных удобрений в научно обоснованном объеме;
- соблюдение пастбищеоборота, что способствует регулированию нагрузки на естественные кормовые угодья

## 1. 8 ЗОНЫ С ОСОБЫМИ УСЛОВИЯМИ ИСПОЛЬЗОВАНИЯ ТЕРРИТОРИЙ

В границах муниципального образования Кырлыкское сельское поселение представлены следующие зоны с особыми условиями использования территории:

- санитарно-защитные зоны;
- охранные зоны объектов инженерной инфраструктуры;
- зоны санитарной охраны источников водоснабжения;
- водоохранные зоны и прибрежные защитные полосы водных объектов;
- придорожные полосы.

### *Санитарно-защитные зоны*

На территории поселения установлена одна санитарно-защитная зона – санитарно-защитная зона сельского кладбища Кырлыкского сельского поселения (реестровый номер - 04:07-6.362).

В границах санитарно-защитной зоны не допускается использования земельных участков в целях:

а) размещения жилой застройки, объектов образовательного и медицинского назначения, спортивных сооружений открытого типа, организаций отдыха детей и их оздоровления, зон рекреационного назначения и для ведения садоводства;

б) размещения объектов для производства и хранения лекарственных средств, объектов пищевых отраслей промышленности, оптовых складов продовольственного сырья и пищевой продукции, комплексов водопроводных сооружений для подготовки и хранения питьевой воды, использования земельных участков в целях производства, хранения и переработки сельскохозяйственной продукции, предназначенной для дальнейшего использования в качестве пищевой продукции, если химическое, физическое и (или) биологическое воздействие объекта, в отношении которого установлена санитарно-защитная зона, приведет к нарушению качества и безопасности таких средств, сырья, воды и продукции в соответствии с установленными к ним требованиями.

В результате проектных решений объекты, являющиеся источниками загрязнения окружающей среды, предусматривается размещать от жилой застройки на расстоянии, обеспечивающем нормативный размер санитарно-защитной зоны. Для всех объектов, являющихся источником воздействия на среду обитания необходимо разработать проект санитарно-защитной зоны.

### *Охранные зоны объектов инженерной инфраструктуры*

Охранные зоны объектов инженерной инфраструктуры на территории сельского поселения представлены:

- охранными зонами объектов электросетевого хозяйства

Ограничения использования земель устанавливаются в соответствии с Правилами установления охранных зон объектов электросетевого хозяйства и особых условий использования земельных участков, расположенных в границах таких зон утвержденных Постановлением Правительства РФ от 24.02.2009г. №160

- охранными зонами линий и сооружений связи

Ограничения (обременения), устанавливаемые на входящие в границы охранной зоны земельные участки (в соответствии с пп. 48, 49 "Правил охраны линий и сооружений

связи Российской Федерации", утвержденных Постановлением Правительства РФ от 9 июня 1995 г. №578):

1. В пределах охранных зон без письменного согласия и присутствия представителей предприятий, эксплуатирующих линии связи и линии радиодиффузии, юридическим и физическим лицам запрещается:

а) осуществлять всякого рода строительные, монтажные и взрывные работы, планировку грунта землеройными механизмами и земляные работы (за исключением вспашки на глубину не более 0,3 метра);

б) производить геолого-съёмочные, поисковые, геодезические и другие изыскательские работы, которые связаны с бурением скважин, шурфованием, взятием проб грунта, осуществлением взрывных работ;

в) производить посадку деревьев, располагать полевые станы, содержать скот, складировать материалы, корма и удобрения, жечь костры, устраивать стрельбища;

е) производить строительство и реконструкцию линий электропередач, радиостанций и других объектов, излучающих электромагнитную энергию и оказывающих опасное действие на линии связи и линии радиодиффузии;

ж) производить защиту подземных коммуникаций от коррозии без учета проходящих подземных линий связи.

2. Юридическим и физическим лицам запрещается производить всякого рода действия, которые могут нарушить нормальную работу линий связи и линий радиодиффузии, в частности:

а) производить снос и реконструкцию зданий и мостов, осуществлять переустройство коллекторов, где размещены технические сооружения, кабельные ящики и распределительные коробки, без предварительного выноса заказчиками (застройщиками) линий и сооружений связи, линий и сооружений радиодиффузии по согласованию с предприятиями, в ведении которых находятся эти линии и сооружения;

б) производить засыпку трасс подземных кабельных линий связи, устраивать на этих трассах временные склады, стоки химически активных веществ и свалки промышленных, бытовых и прочих отходов, ломать замерные, сигнальные, предупредительные знаки и телефонные колодцы;

в) открывать двери и люки не обслуживаемых усилительных и регенерационных пунктов (наземных и подземных) и радиорелейных станций, кабельных колодцев телефонной канализации, распределительных шкафов и кабельных ящиков, а также подключаться к линиям связи (за исключением лиц, обслуживающих эти линии);

г) огораживать трассы линий связи, препятствуя свободному доступу к ним технического персонала;

д) самовольно подключаться к абонентской телефонной линии и линии радиодиффузии в целях пользования услугами связи;

е) совершать иные действия, которые могут причинить повреждения сооружению связи и радиодиффузии.

#### *Зоны санитарной охраны источников водоснабжения*

В настоящее время границы зон санитарной охраны (ЗСО) источников водоснабжения установлены только у водозаборного участка, эксплуатируемого для питьевого и хозяйственно-питьевого водоснабжения МБОУ "Кырлыкская СОШ" (скважины Г14/12, Г16/12).

Необходима разработка проектов ЗСО на все источники водоснабжения. Санитарно-эпидемиологические требования к организации и эксплуатации зон санитарной охраны (ЗСО) источников водоснабжения и водопроводов питьевого назначения определяются санитарными правилами и нормами «Зоны санитарной охраны источников водоснабжения и водопроводов питьевого назначения. СанПиН 2.1.4.1110-02»

#### *Водоохранные зоны и прибрежные защитные полосы*

В настоящее время в границах сельского поселения водоохранная зона и прибрежная полоса установлены только у реки Кокса (Хайдун)..

Ограничения и режим использования территории водоохранных зон и прибрежных защитных полос водных объектов устанавливаются в соответствии со статьей 65 Водного кодекса Российской Федерации от 03.06.2006 N 74-ФЗ.

Кроме этого, для остальных водных объектов, у которых водоохранные зоны и прибрежно-защитные полосы не установлены, на графических материалах проекта показаны их нормативные размеры (в зависимости от протяженности водотока). Необходимо установить границы водоохранных зон и прибрежных защитных полос и закрепить их на местности.

#### *Придорожные полосы*

Несмотря на то, что по территории сельского поселения проходят автомобильные дороги общего пользования регионального значения Республики Алтай, придорожные полосы у данных объектов не установлены. Необходимо установление границ придорожных полос автомобильных дорог регионального значения и закрепление их на местности.

Ограничения и режим использования регламентируются следующими нормативно-правовыми документами: Федеральный закон от 08 ноября 2007 года № 257-ФЗ «Об автомобильных дорогах и дорожной деятельности в Российской Федерации и о внесении изменений в отдельные законодательные акты Российской Федерации»; Приказ Минтранса №4 от 13.01.2010 г. «Об установлении и использовании придорожных полос автомобильных дорог федерального значения».

## 1.9 ОСНОВНЫЕ ФАКТОРЫ РИСКА ВОЗНИКНОВЕНИЯ ЧРЕЗВЫЧАЙНЫХ СИТУАЦИЙ

### Чрезвычайные ситуации природного характера

На территории Кырлыкского сельского поселения возможно возникновение следующих чрезвычайных ситуаций природного характера:

#### 1 Ураганные ветры.

Ураганные ветры скоростью до 35 м/сек могут вывести из строя воздушные линии электропередач. Из-за сильных порывов ветра и коротких замыканий в линиях электропередач могут произойти повреждения рубильников, предохранителей и силовых трансформаторов, нарушение электроснабжения, нарушение телефонной связи, завал автодорог, срыв кровли с жилых домов, с общественных и производственных зданий.

Ураганные ветры силой до 29 м/с происходят в среднем 1 раз в 5 лет, силой до 33 м/с – 1 раз в 20 лет.

#### 2 Крупный град

Град диаметром более 15 мм. выпадает 1 раз в 10 лет. В результате града получают повреждения крыши домов, остекление. Количество пострадавшего населения может составить до 5-10 % от общей численности проживающего населения.

#### 3 Снежные заносы

Снежные заносы могут привести к кратковременному (до 1-2 суток) нарушению движения автомобилей, служб первой помощи (пожарных автомобилей, скорой помощи, и др.), грузопассажирских потоков. Это отрицательно скажется на своевременном обеспечении населения продуктами питания, приведет к прерыванию ритма работы предприятий.

Наибольшая вероятность появления на дороге снежных заносов в январе-феврале. Заносы высотой до 0,5-1 м образуются каждые 3-5 лет,

#### 4 Сильный мороз

Аномальный для района мороз с температурой  $-50^{\circ}\text{C}$  вероятен в декабре-феврале 1 раз в 10 лет. Сильный мороз может привести к нарушению нормальной жизнедеятельности 90 % населения района. В результате резкого понижения температуры наружного воздуха возможны локальные аварии на трубопроводах.. Из-за увеличения нагрузки возможно замыкание и возгорание оборудования на трансформаторных подстанциях.

#### Мероприятия при снежных заносах и низких температурах:

- подготовка жилищно–коммунального хозяйства к работе в зимних условиях;
- обеспечение необходимыми запасами топлива предприятий теплоснабжения;
- создание резерва материально–технических ресурсов для оперативного устранения неисправностей и аварий на объектах;
- создание резерва грубых кормов для сельскохозяйственных животных;
- ликвидация последствий ураганов, снежных заносов и низких температур.

#### 5 Затопление

Затопление паводковыми водами пойменной части р. Кырлык и ее притоков. Периодичность максимального подъема уровня в 0,5 м 1-2 раза в 20 лет. Возможно подтопление домов, расположенных на пониженных участках.

*Мероприятия по предупреждению наводнений и подтоплений* и снижению их последствий предусматривают:

- непрерывное наблюдение за гидрологической обстановкой на реках;
- прогнозирование возможной обстановки при ожидаемом наводнении;
- оповещение руководящего состава и органов управления РСЧС, администрации учреждений, организаций, предприятий и населения об угрозе возникновения ЧС;
- подготовка к проведению мероприятий по эвакуации населения и материальных ценностей из зон возможного затопления;
- подсыпка и укрепление берегозащитных сооружений (определение мест выемки грунта, подрядных организаций на производство работ);
- обследование и укрепление мостов.

#### 6 Наледи, заторы, зажоры.

Зажоры, заторы, наледи в Кырлыкском сельском поселении не образуются.

#### 7 Природные пожары.

Лесные пожары могут возникнуть в период с апреля по октябрь. Наиболее неблагоприятными в пожароопасном отношении являются апрель, май, июнь, когда сохраняется ветреная погода, способствующая распространению очагов пожаров на значительные площади. Преобладание хвойных пород в сочетании с обширными степными площадями и неблагоприятными погодными условиями создают предпосылки для массового возникновения лесных (степных) пожаров. Потенциально опасны в пожарном отношении участки развития торфов, приуроченные к заболоченным площадям.

Наиболее характерными особенностями природных пожаров являются следующие: возникновение во время продолжительных засушливых периодов, чаще всего при сильных ветрах; высокая интенсивность тепловыделения; высокая скорость распространения с преодолением различных препятствий (минерализованных полос, противопожарных разрывов, небольших рек и ручьев); возникновение большой зоны плотной задымленности.

На территории с. Кырлык возникновение природного пожара маловероятно, при этом вероятен риск возникновения бытовых пожаров

#### *Противопожарные мероприятия:*

- соблюдение требований инженерно–технических нормативов и пожарной охраны;
- ведение профилактической и воспитательной работы с населением;
- подготовка технических средств пожаротушения, спасательной техники;
- увеличение запасов воды для целей пожаротушения в населенных пунктах;
- устройство дополнительных подъездов к рекам, естественным и искусственным водоемам;
- соблюдение мер пожарной безопасности при лесоразработках и производстве других работ с применением технических средств;
- обучение населения действиям в условиях воздействия поражающих факторов пожара и его психологическая подготовка;
- проведения мероприятий по защите населения и работ по локализации и ликвидации очагов поражения.

#### 8 Землетрясение.

Сейсмичность территории Усть-Канского района определяется, прежде всего, ее положением относительно основных сейсмоактивных структур региона, распределение которых во многом предопределено особенностями геологического строения.

Изучаемый район является одним из наиболее сложных и наименее изученных, с точки зрения проявления современных эндогенных процессов.

По современным представлениям максимально возможная магнитуда ( $M_{\max}$ ) ожидаемых землетрясений в этой части горной страны оценивается в  $7,5 \pm 0,2$  (интенсивность 9-10 баллов).

Согласно сейсмическому районированию, территория района относится к 9-ти бальной зоне сейсмической активности. При такой величине землетрясения могут достигать разрушительной силы: повреждения и разрушения домов, дорог, мостов, инженерных коммуникаций, гибель населения.

Следует отметить, что сейсмические процессы сопровождаются активизацией склоновых процессов (обвалов, оползней), последние требуют особого изучения.

*Противосейсмические мероприятия предусматривают:*

- сейсмический мониторинг и прогноз землетрясений;
- прогнозирование возможных зон разрушений для населенных пунктов (комплексное обследование и паспортизация зданий, сооружений на предмет оценки реальной сейсмостойкости и устойчивости; разработка планов действий в условиях возможных разрушений);
- подготовка органов управления к действиям при возникновении землетрясения;
- поддержание в постоянной готовности системы оповещения населения;
- подготовка к оказанию пострадавшим квалифицированной и специализированной медицинской помощи с последующим стационарным лечением;
- доведение до населения правил поведения и действий при угрозе и начале землетрясения;
- планирование проведения эвакуации из опасных районов.

### **Чрезвычайные ситуации техногенного характера**

На территории Кырлыкского сельского поселения возможно возникновение следующих чрезвычайных ситуаций техногенного характера:

#### **1 Падение ОЧРН**

Над территорией Усть-Канского района проходит траектория запуска космических аппаратов с космодрома «Байконур». В случае сбоев в работе космических аппаратов и их аварии возможно падение фрагментов этих аппаратов на населенные пункты, загрязнение территории падения токсичными видами топлива, радиоактивными источниками, возникновение пожаров.

Основные мероприятия по снижению негативного воздействия ОЧРН:

- разработка схемы оповещения должностных лиц, населения и сил, приводимых в готовность при пусках РН;
- контроль за возмещением нанесенного прямого ущерба, материального или экологического ущерба, причиненного в результате падения ОЧРН;
- контроль за реализацией плана мероприятий по снижению экологического воздействия ракетно-космической деятельности на окружающую среду.

#### **2 Авария на потенциально опасном объекте**

К потенциально взрыво- и пожароопасным относятся объекты, имеющие в своем составе горючие и трудногорючие вещества и материалы, которые могут гореть самостоятельно после удаления источника зажигания. На территории сельского поселения



к ним относятся энергетические объекты коммунального хозяйства и производственные объекты.

Система взрыво- и пожаропредупреждения предусматривает:

- исполнение требований Федерального закона от 22.07.2008 г. № 123-ФЗ «Технический регламент о требованиях пожарной безопасности»
- исключение возможности возникновения источников зажигания (взрыва) в оборудовании и помещениях;
- применение магнитной защиты, реле-контроля и автоблокировок;
- установку производственной и аварийной сигнализации;
- применение средств защиты от статического электричества, а также строгой регламентацией огневых работ, условий хранения мушкетного сырья и продукции, склонной к самовозгоранию;
- ограничение возможности распространения взрыва (пожара) в соседние помещения, устройство путей эвакуации.

### 3 Аварии на транспорте

На территории поселения возможны автомобильные аварии и катастрофы, особенно, в осенне-зимний период с появлением гололеда.

*К числу мероприятий по предотвращению чрезвычайных ситуаций на автотранспорте относятся:*

- устройство ограждений, разметка, установка дорожных знаков, улучшение освещения на автодорогах;
- очистка дорог в зимнее время от снежных валов, сужающих проезжую часть и ограничивающих видимость.
- Организация отвода воды с проезжей части, закрепление откосов насыпи, озеленение дорог.

### 4 Аварии на объектах энергетики

Неблагоприятные погодные условия могут привести к нарушению работы объектов энергетики. Аварии могут произойти по причине воздействия снегопадов, сильных ветров, ливневых дождей, обледенения, паводковых вод и несанкционированных действий организаций и физических лиц и привести к прекращению электроснабжения до 6 часов.

*Мероприятия при авариях на объектах энергетики:*

- оповещение населения и руководителей предприятий (учреждений) об отключении электроэнергии на указанный период;
- подключение потребителей электроэнергии при необходимости от запасных схем электроснабжения.

При авариях на объектах энергетики пострадавшего населения не предвидится, предприятия (учреждения) будут обесточены на период устранения неисправностей.

### Чрезвычайные ситуации биолого-социального характера

#### Риск возникновения природно-очаговых инфекций

Эпизоотическая обстановка в Усть-Канском районе считается относительно благополучной. Выпуск каких-либо зоонозных заболеваний (природно-очаговых инфекций) на его территории в последние десятилетия не зарегистрировано. Поэтому ареалы с потенциальным риском заражения населения природно-очаговыми

заболеваниями в качестве территорий, где должно ограничиваться градостроительное развитие не отмечались.

*Для профилактики и предотвращения эпидемий, необходимо проведение следующих мероприятий:*

- предупредительно–надзорная работа за загрязнением окружающей среды;
- внедрение комплексных программ по обеспечению санитарно–эпидемиологического благополучия населения;
- бактериологическое обследование персонала, обслуживающего объекты торговли;
- выявление источников заболевания, их локализация и обезвреживание;
- экстренная специфическая профилактика;
- при необходимости установление карантина.

В настоящее время на территории Усть-Канского района созданы и функционируют территориальные органы управления по предупреждению и ликвидации ЧС и обеспечению пожарной безопасности.

Главной целью органов управления всех уровней, для повышения защиты населения и территории от ЧС является снижение рисков и минимизация последствий от ЧС на территории района.

Это достигается благодаря следующим мероприятиям территориального звена РСЧС:

- осуществление совместно с государственными надзорными органами контроля и проверки соблюдения технологических норм, состояния технической безопасности на потенциально опасных объектах;
- подготовка населения к действиям при угрозе и возникновении чрезвычайных ситуаций. Поддержание личного состава органов управления и сил, предназначенных для ликвидации чрезвычайных ситуаций в постоянной готовности к выполнению задач;
- заблаговременное планирование мероприятий по защите населения;
- своевременное оповещение населения об угрозе возникновения ЧС и информирование его об обстановке;
- непрерывный сбор и изучение данных об обстановке, прогнозирование возможных ЧС и их последствий;
- своевременное принятие решения и доведение задач до подчиненных;
- подготовка сил и средств к проведению аварийно–спасательных и других неотложных работ;
- создание запасов материально–технических средств;
- организованный сбор и отселение населения и эвакуация сельскохозяйственных животных в безопасные зоны.

Ликвидация последствий при возникновении стихийных бедствий и аварий осуществляется силами и средствами организаций, органов местного самоуправления, на территории которых сложилась ЧС, под непосредственным руководством комиссии по чрезвычайным ситуациям и обеспечению пожарной безопасности.

## **1.10 СУЩЕСТВУЮЩАЯ ПЛАНИРОВОЧНАЯ ОРГАНИЗАЦИЯ ТЕРРИТОРИИ**

На территории сельского поселения расположен один населенный пункт - с. Кырлык, который является административным центром сельского поселения.

Село состоит из двух частей расположенных по разным берегам р. Кырлык и соединенных между собой пешеходным мостом через реку.

Подъезд к населенному пункту осуществляется по автомобильной дороге регионального значения 84К-121 «Черга - Беш-Озек - Усть-Кан - Талда - Карагай - граница Казахстана с подъездом Талда - Тюнгур (Природный парк "Белуха")». Автодорога пересекает западную часть села расположенную на левом берегу р. Кырлык с северо-запада на юго-восток. Въезд в восточную часть села осуществляется с автомобильной дороги регионального значения 84К-63 «Подъезд к с. Кырлык»;

Планировочная структура и западной, и восточной частей села компактная, преимущественно с прямоугольной системой транспортных связей.

Западная часть села состоит полностью из кварталов жилой застройки и не имеет никаких объектов социальной инфраструктуры.

Основные социальные, культурно-бытовые, административные, торговые здания и учреждения сосредоточены в центре восточной части населенного пункта в месте пересечения улиц Победы, Кокышева, Елеусова. Здесь расположены детский сад, средняя школа, дом культуры, ФАП, администрация поселения, детская игровая площадка. Здесь же, в центре села расположен Памятник воинам, погибших в боях Великой Отечественной войны 1941-1945 гг. Спортивные объекты (стадион, ипподром) находятся на северо-восточной окраине села. В южной части размещена начальная школа.

Озеленение села в основном произведено на усадьбах жилых домов. В прошлом, на ул. Сартакпая, около территории водозабора находился сквер. В настоящее время данная территория заброшена и не используется по назначению.

Жилая застройка занимает основную часть населенного пункта и составляет 82,6 га. Существующая застройка села представлена в основном одноэтажными многоквартирными и двухквартирными домами усадебного типа со средней площадью земельных участков 2000 м<sup>2</sup>.

Территории производственного и коммунально-складского назначения сформировались, в основном, в северной части села. Здесь сосредоточены: пилорамы, склады сельхозтехники и сельхозпродукции. Производственные объекты имеют V класс опасности (санитарная зона 50 м) и основная их часть размещается в непосредственной близости от жилой застройки. В результате часть существующих жилых зданий располагается в нормативных границах санитарно-защитных зон предприятий.

В 710 м к востоку от границы жилой застройки располагается несанкционированная свалка. В её санитарно-защитную зону попадает значительная часть жилой застройки. Необходима ликвидация несанкционированной свалки и последующая рекультивация территории.

Существующее кладбище расположено в границах населенного пункта, на его восточной окраине. Расстояние до ближайшей границы жилой застройки составляет 100 м, что соответствует санитарным требованиям.

На территории сельского поселения в 2 км к северо-западу от границ с. Кырлык расположен скотомогильник.

Большая часть улиц и проездов имеют грунтовое покрытие, находятся в неудовлетворительном состоянии и не отвечают нормативным параметрам.

Площадь земель в границах населенного пункта с. Кырлык, составляет 179,0 га. В таблице 1.10.1 приведен современный баланс территории по функциональным зонам.

Таблица 1.10.1

Баланс территории Кырлыкского сельского поселения  
по функциональным зонам (современное состояние), га\*

№ п/п	Наименование	Площадь в границах населенного пункта, га	Площадь за границами населенного пункта, га
1	жилая застройка	84,1	-
2	общественно–деловая застройка	19,4	-
3	производственная территория	-	-
4	территория объектов инженерной инфраструктуры	0,9	0,2
5	территория объектов транспортной инфраструктуры	14,6	67,3
	<i>в т.ч.: улично-дорожной сети</i>	<i>14,2</i>	-
6	территория сельскохозяйственного использования		24689,6
6.1	объекты сельскохозяйственного производства	8,8	-
7	территория объектов рекреационного назначения:		
7.1	озелененные территории общего пользования	0,1	-
7.2	объекты отдыха	-	1,0
7.3	леса	-	59750,9
8	территория объектов специального назначения		
8.1	кладбища	2,8	-
8.2	объекты складирования и захоронения отходов	-	1,6
9	природные территории в границах населенного пункта	48,3	-
	Всего:	179,0	84510,6

\* площадь определена по графическим материалам проекта, округлена до десятых

Ограничения градостроительного развития

На развитие территорий населенных пунктов оказывают влияние как градостроительные, так и планировочные ограничения.

Планировочными ограничениями являются:

- сложный характер рельефа, гористость местности.
- наличие водных объектов;
- пойма р. Кырлык;

К градостроительным ограничениям относятся:

- санитарно-защитные зоны не менее 50 метров от объектов производственного и специального назначения, в соответствии с санитарной классификацией промышленных объектов и производств (СанПиН 2.2.1/2.1.1.1200-03). В санитарно-защитной зоне не допускается размещать жилые здания, детские дошкольные учреждения, общеобразовательные школы, учреждения здравоохранения и отдыха, спортивные сооружения, сады, парки, садоводческие товарищества и огороды; охранная зона объектов инженерной инфраструктуры;

- охранные зоны объектов транспортной и инженерной инфраструктуры;
- водоохранные зоны и прибрежные защитные полосы водных объектов;
- территории объектов культурного наследия и памятников

Анализ существующего положения позволил выявить следующие планировочные недостатки:

- часть жилой застройки расположена с нарушением требований СанПиН 2.2.1/2.1.1.1200-03, в границах санитарно-защитных зон производственных объектов;
- не установлены водоохранные зоны и прибрежные защитные полосы;
- отсутствует благоустроенная рекреационная зона;
- улично-дорожная сеть требует дальнейшего развития с укладкой твердого дорожного покрытия.

Вместе с тем с. Кырлык обладает наличием территориальных резервов для развития, главным образом в западной части населенного пункта.

#### Выводы:

Исходя из комплексного анализа территории Кырлыкского сельского поселения, можно сделать вывод, что природно-экологические и инженерные условия в целом благоприятны для развития промышленного и гражданского строительства. При строительстве необходимо учитывать повышенную сейсмичность района работ и неблагоприятные физико-геологические явления (заболочиваемость и криогенные явления).

В то же время существует ряд проблем социально-экономического характера, которые тормозят развитие сельского поселения:

- низкая собственная доходная база сельского поселения;
- неудовлетворительное состояние отдельных объектов капитального строительства социальной инфраструктуры;
- износ технологического оборудования системы энергоснабжения;
- отсутствие на территории села централизованных систем коммунального обслуживания (газоснабжения, теплоснабжения, водоснабжения и водоотведения);
- размещение производственных и складских территорий на севере села вблизи жилой застройки без проведения специальных санитарно-защитных мероприятий;

Необходимы мероприятия, способствующие снижению отрицательных факторов, влияющих на развитие муниципального образования, направленные на улучшение экологической ситуации и эффективное развитие инженерной, транспортной, производственной и социальной инфраструктур.

## 2. ПРЕДЛОЖЕНИЯ ПО ТЕРРИТОРИАЛЬНОМУ ПЛАНИРОВАНИЮ

### 2.1 ОБЪЕКТЫ, ПЛАНИРУЕМЫЕ К РАЗМЕЩЕНИЮ НА ТЕРРИТОРИИ ПОСЕЛЕНИЯ

#### 2.1.1 Жилищное строительство

Расчет объемов нового жилищного строительства на расчетный срок произведен исходя из прогнозируемой численности населения с учетом резервных возможностей территории.

Минимальная площадь земельных участков, предназначенных для индивидуального жилищного строительства в Кырлыкском сельском поселении, составляет 0,06 га. При расчете для с. Кырлык проектом принята средняя площадь земельного участка на одно домовладение 0,2 га.

Существующая численность населения с. Кырлык составляет 1047 человек. Согласно расчетам, численность населения на расчетный срок увеличится на 70 человек и составит 1117 человек. Коэффициент семейности на расчетный период принят 3,0. Таким образом, численность домовладений увеличится на 23 (70/3,0) и составит к расчетному сроку 365.

Для размещения 23 новых земельных участков понадобится 4,6 га. Жилищный фонд населенного пункта на конец расчетного срока при численности населения 1117 человек и принятой нормой жилищной обеспеченности на расчетный срок 36,2 м<sup>2</sup>/чел. составит 40435,4 м<sup>2</sup> общей площади (таблица 2.1.1).

Таблица 2.1.1

#### Объемы жилищного строительства

Показатели	Единица измерения	На 01.01.2020 г.	На расчетный срок 01.01.2035 г.
с. Кырлык			
Население	Чел.	1047	1117
Численность домохозяйств	Единиц	342	365
Жилищный фонд	тыс. м <sup>2</sup>	17,8	40,4
Обеспеченность общей площадью жилищного фонда	м <sup>2</sup> /чел	17	36,2

#### 2.1.2 Объекты социальной инфраструктуры

Мощность планируемых объектов социальной сферы рассчитана в соответствии с Региональными Нормативами градостроительного проектирования Республики Алтай, исходя из современного состояния сложившейся системы обслуживания населения и решения задачи наиболее полного удовлетворения потребностей жителей в учреждениях различных видов обслуживания.

Решения генерального плана Кырлыкского сельского поселения в социальной сфере предполагают следующие мероприятия:

- снос морально и технически изношенных объектов;

– реконструкцию существующих объектов общественно-делового назначения с целью улучшения технического состояния (по необходимости);

– строительство новых объектов в соответствии с нормативной потребностью населения.

Потребность населения в объектах социальной сферы на расчетный срок приведена в таблице 2.1.2.

Таблица 2.1.2

№ п/п	Наименование	Ед. измерения	Норматив	Существующее положение	Процент износа	Расчётная потребность	Мероприятия
<b>с. Кырлык (население на расчетный срок 1117 чел)</b>							
<b>Объекты образования и науки</b>							
1	Дошкольные образовательные учреждения	место	85% уровень обеспеченности детей дошкольного возраста	80	Нет данных	80	Строительство построек, ремонт
2	Общеобразовательные учреждения	место	100% обеспеченности	250	Нет данных	180	Ремонт, строительство пристроек
<b>Объекты культуры и искусства</b>							
1	Дом культуры, клуб	место	80 на 1000 жителей	80	90 %	89	Реконструкция
2	Библиотека	мест	5-6 мест в читальном зале на 1000 жителей	30	Нет данных	7	Капитальный ремонт, модернизация объекта
<b>Объекты физической культуры и массового спорта</b>							
1	Территория плоскостных спортивных сооружений	га	0,12 на 1000 жителей	Нет данных	Нет данных	0,13	Реконструкция
2	Спортивный зал	м <sup>2</sup>	70 на 1000 жителей	Нет данных	Нет данных	78	Строительство спортивного комплекса
<b>Объекты здравоохранения</b>							
1	ФАП	объект	по заданию на проектирование	1	80-90 %	1	Реконструкция
<b>Административные объекты</b>							
1	Отделение связи	объект	По нормам и правилам министерства связи и массовых коммуникаций РФ, или 1 на микрорайон	1	Нет данных	1	Строительство нового здания
<b>Религиозные объекты</b>							



1	Церковный приход	объект	По заданию на проектирование	-		1	По заданию на проектирование
<b>Объекты торговли и общественного питания</b>							
1	Магазины	м <sup>2</sup> торг. площади	Продовольственных товаров - 70 на 1000 жителей Непродовольственных товаров - 30 на 1000 жителей	191,6	-	111,7	-
2	Предприятия общественного питания	место	8 на 1000 жителей	-	-	9	Строительство кафе на 20 мест
<b>Объекты коммунально-бытового обслуживания</b>							
1	Предприятия бытового обслуживания	рабочее место	2 на 1000 жителей	-	-	2	По заданию на проектирование
2	Пожарное депо (пост)	пожарный автомобиль	0,4 на 1000 жителей	-	-	0,4	По заданию на проектирование

В соответствии со Схемой территориального планирования Усть-Канского района Республики Алтай, на территории Кырлыкского сельского поселения планируются мероприятия по размещению объектов местного значения муниципального района:

- реконструкция детского сада (с. Кырлык);
- реконструкция ФАП (с. Кырлык);
- реконструкция стадиона (с. Кырлык);

В результате анализа современного состояния объектов социальной инфраструктуры и коммунально-бытового обслуживания, а также нормативных потребностей населения в этих объектах на перспективу, проектом генерального плана были определены следующие необходимые мероприятия:

- ремонт, строительство пристроек, МБОУ Кырлыкская СОШ/начальная школа/ (с. Кырлык);
- реконструкция Сельского Дома Культуры (с. Кырлык);
- реконструкция библиотеки с увеличением библиотечного фонда (с. Кырлык);
- капитальный ремонт здания музея (на территории школы в с. Кырлык);
- строительство магазина/кафе в западной части населенного пункта (левый берег р. Кырлык);
- строительство предприятия бытового обслуживания на 5 мест;
- строительство культурно-досугового комплекса

#### Объекты отдыха и туризма

Природные комплексы и их компоненты (рельеф, климат, акватории, растительность и т.п.), а также культурно-исторические памятники создают условия для развития таких видов отдыха как:

- научно-познавательный туризм;
- охотничий, сельский и зеленый туризм;

-спортивное рыболовство;

Имеются ресурсы для организации спортивного рыболовства, в том числе крупных соревнований по ловле хариуса.

На территории сельского поселения располагаются выявленные объекты археологического наследия, которые могут стать местом для научно-познавательного туризма.

#### Общественные пространства

Для организации свободного кратковременного отдыха населения проектом предлагается первую очередь реконструкция сквера по улице Сартакпая в селе Кырлык.

На расчетный срок проектом предлагается выделение 1,2 га в районе стадиона и ипподрома для организации парка отдыха с размещением малых архитектурных форм, пешеходных дорожек, мест отдыха, детских площадок.

### **2.1.3 Объекты производственной деятельности, транспортной и инженерной инфраструктуры, объекты специального назначения**

#### Производственные объекты

Генеральным планом предлагается сохранение существующих территорий объектов сельскохозяйственного производства в северной части села с сохранением существующих масштабов производства, без увеличения мощностей.

В соответствии со Схемой территориального планирования Усть-Канского района Республики Алтай, на территории Кырлыкского сельского поселения планируются мероприятия по размещению объектов местного значения муниципального района:

- строительство цеха по глубокой переработке древесины.

#### Объекты транспортной инфраструктуры

Проектом генерального плана предусмотрено совершенствование улично-дорожной сети путем реализации мероприятий по реконструкции существующих и строительству новых улиц и дорог. На расчетный срок обеспеченность улично-дорожной сети твердым покрытием должна составить 100%.

Генеральным планом принято проведение реконструкции пешеходного моста через р. Кырлык на первую очередь.

#### Объекты инженерной инфраструктуры

##### Электроснабжение

Расчетные показатели потребления электроэнергии выполнены согласно Приложению Л. Укрупненные показатели электропотребления СП 42.13330.2016 Градостроительство. Планировка и застройка городских и сельских поселений. Актуализированная редакция СНиП 2.07.01-89\*

Для застройки сельских поселений не оборудованной стационарными электроплитами показатель электропотребления на 1 чел. принят в размере 950 кВт·ч/год, годовое число часов использования максимума электрической нагрузки – 4100.

## Расчетное электропотребление

Наименование населенного пункта	Численность населения, чел.		Расход электроэнергии, тыс кВт*ч/год	
	1 января 2020 год	Расчетный срок	I очередь	Расчетный срок
1	2	3	4	5
с. Кырлык	1047	1117	994,65	1061,15

Для повышения надежности электроснабжения Кырлыкского сельского поселения, генеральным планом предусмотрено:

- текущий ремонт и замена технологического оборудования трансформаторных подстанций 10/0,4кВ по мере физического и морального износа электрооборудования.
- увеличение мощностей действующих трансформаторных подстанций 10/0,4кВ в зоне существующей и перспективной застройки, по необходимости.
- обеспечение резервным источником питания всех зданий и сооружений существующей застройки, относящихся ко II категории по надежности электроснабжения, запитанных на данный момент по одному вводу.
- ремонт и реконструкция участков распределительных сетей 10кВ и 0,4кВ, находящихся в ветхом, аварийном состоянии. При реконструкции линий электропередач произвести замену деревянных стоек опор на железобетонные и замену неизолированных проводов на самонесущий изолированный провод СИП.

#### Газоснабжение

В настоящее время централизованное газоснабжение природным газом в Кырлыкском сельском поселении отсутствует.

Ввиду относительно небольшой численности населения в муниципальном образовании, а также значительной удаленности от магистральных и распределительных газопроводов в настоящее время централизованное газоснабжение природным газом в Кырлыкском сельском поселении не планируется.

#### Теплоснабжение

Централизованное теплоснабжение в с. Кырлык отсутствует.

Общественные здания, предприятия торговли, а так же жилые дома, отапливаются самостоятельно, посредством установки индивидуального отопительного оборудования (котлов) или путем печного отопления, где в качестве топлива используют уголь и дрова.

Генеральным планом централизованное теплоснабжение в с. Кырлык не планируется. Для действующих объектов предусматривается ремонт/реконструкция существующего оборудования.

Обеспечение теплом планируемых объектов предусматривается посредством установки индивидуального отопительного оборудования (котлов).

#### Водоснабжение и водоотведение

## Водоснабжение

В населенных пунктах Кырлыкского сельского поселения источником водоснабжения являются подземные воды.

Для расчета расходов воды удельное среднесуточное (за год) водопотребление на одного жителя в населенных пунктах принято в соответствии с СП 31.13330.2012 Водоснабжение. Наружные сети и сооружения. Актуализированная редакция СНиП 2.04.02-84\*. Удельное водопотребление включает расходы воды на хозяйственно-питьевые и бытовые нужды в жилых и общественных зданиях. Количество воды на нужды промышленности, обеспечивающей население продуктами, и неучтенные расходы допускается принимать дополнительно в размере 10%-15% суммарного расхода на хозяйственно-питьевые нужды населенного пункта. Генеральным планом, с учетом воды на нужды промышленности и неучтенными расходами принято удельное хозяйственно-питьевое водопотребление на одного жителя 165 л/сут. Расчётные расходы водопотребления Кырлыкского сельского поселения приведены в таблице 2.1.4.

Таблица 2.1.4

### Расчетное водопотребление

Наименование населенного пункта	Численность населения, чел.		Удельное среднесуточное (за год) водопотребление на 1 жителя, л/сут	Водопотребление, м <sup>3</sup> /сут	
	1 января 2020 год	Расчетный срок		1 января 2020 год	Расчетный срок
1	2	3	4	5	6
с. Кырлык	1047	1117	165	172,8	184,3

Согласно СП 31.13330.2012 Водоснабжение. Наружные сети и сооружения. Актуализированная редакция СНиП 2.04.02-84\* для населенных пунктов с числом жителей до 5 тыс. чел. допускается принимать наружное противопожарное водоснабжение из (резервуаров, водоемов). Воду на пожаротушение в Кырлыкском сельском поселении рекомендуется брать из открытых источников. Для этого необходимо оборудовать подход к источникам водоснабжения. При их отсутствии следует установить пожарные резервуары.

Проектом предусматривается организация централизованной системы водоснабжения для жилой и общественной застройки села. Для этого генеральным планом принято:

- реконструкция скважин, замена трех емкостей на новые водонапорные башни в с. Кырлык;
- установление зон санитарной охраны для всех источников питьевого водоснабжения в соответствии с нормативами;
- строительство закольцованных сетей водопровода общей протяженностью 14 км.

Для нужд пожаротушения на кольцевой сети устанавливаются пожарные гидранты через 150 м. Для учета потребления воды рекомендуется установить индивидуальные счетчики воды у потребителей и на источниках водоснабжения.

Централизованное водоснабжение производственных объектов, расположенных в северной части села, проектом не предусматривается. Водоснабжение данных объектов будет производиться из индивидуальных источников водоснабжения.

Водоотведение.

Централизованное водоотведение в селе Кырлык отсутствует.

Организация централизованной системы водоотведения из-за сложности рельефа нецелесообразна, поэтому проектом предусматривается водоотведение в индивидуальные накопители сточных вод для жилых и общественных зданий с вывозом стоков на очистные сооружения. Это позволяет сохранить площадь используемой хозяйственной территории и является предпочтительным для данного поселения.

### Связь

В современных условиях связь является одной из наиболее перспективных, быстроразвивающихся сфер деятельности.

Проектом предлагается:

- увеличение номерной телефонной емкости АТС в населенных пунктах сельского поселения.
- обеспечение жителей интернетом и локальной сетью;
- улучшение качества сотовой связи за счет модернизации существующих объектов связи и развитие систем инженерных коммуникаций.

### Объекты специального назначения

Существующее кладбище в с. Кырлык располагает необходимым резервом территории, расширение территории кладбища не предусмотрено.

Существующая свалка генеральным планом планируется к ликвидации, с последующей рекультивацией её территории

## 2.2 ПРЕДЛОЖЕНИЯ ПО ИЗМЕНЕНИЮ ГРАНИЦ ТЕРРИТОРИЙ И ЗЕМЕЛЬ

Границы с. Кырлык определены с учетом застроенных территорий и информации по земельным участкам, сведения о которых содержатся в едином государственном реестре недвижимости.

Существующие границы населенного пункта располагают достаточным резервом свободных от застройки территорий для размещения на них расчетного количества новых домовладений.

В границы населенного пункта генеральным планом предлагается включить жилые дома с приусадебными земельными участками, которые в настоящее время располагаются на землях сельскохозяйственного назначения (земельные участки с кадастровыми номерами 04:07:030605:269 площадью 0,36 га и 04:07:030605:273, площадью 0,86 га). Кроме этого, в границы населенного пункта с целью жилищного строительства предлагается включить земельный участок с кадастровым номером 04:07:030606:278, площадью 1,48 га.

С учетом включения в границы населенного пункта подъездной дороги к земельному участку 04:07:030606:278, общая площадь земель сельскохозяйственного назначения уменьшится на 3,1 га

Изменение остальных категорий земель проектом не планируется.

Таблица 2.2.1

Проектные предложения по изменению земель

№ п/п	Наименование категорий земель	Площадь существующая, га	Изменения, га		Площадь на расчетный срок, га
			+	-	
1	Земли сельскохозяйственного назначения	24691,1	-	3,1	24688,0
	<i>В том числе по земельным участкам:</i>				
	земельный участок с кадастровым номером 04:07:030605:269		-	0,36	
	земельный участок с кадастровым номером 04:07:030605:273		-	0,86	
	земельный участок с кадастровым номером 04:07:030606:278		-	1,48	
	Земли незаграниценной собственности в кадастровых кварталах 04:07:030606 и 04:07:030607		-	0,40	
2	Земли населенных пунктов	179,0	3,1	-	182,1
	<i>В том числе по земельным участкам:</i>				
	земельный участок с кадастровым номером 04:07:030605:269		0,36	-	
	земельный участок с кадастровым номером 04:07:030605:273		0,86	-	
	земельный участок с кадастровым номером 04:07:030606:278		1,48	-	
	Земли незаграниценной собственности в кадастровых кварталах 04:07:030606 и 04:07:030607		0,40	-	

3	Земли промышленности, энергетики, транспорта, связи, радиовещания, телевидения, информатики, земли для обеспечения космической деятельности, земли обороны, безопасности и земли иного специального назначения	67,6	-	-	67,6
4	Земли особо охраняемых территорий и объектов	1,0	-	-	1,0
5	Земли лесного фонда	59750,9	-	-	59750,9
	<b><i>Итого земель</i></b>	<b>84689,6</b>			<b>84689,6</b>

## 2.3 ФУНКЦИОНАЛЬНОЕ ЗОНИРОВАНИЕ ТЕРРИТОРИИ

Генеральным планом в соответствии с Градостроительным кодексом РФ определено деление территории на следующие функциональные зоны по видам использования территории:

- зона застройки индивидуальными жилыми домами;
- общественно-деловая;
- производственная;
- инженерной инфраструктуры;
- транспортной инфраструктуры
- сельскохозяйственного использования;
- рекреационного назначения;
- специального назначения;

При определении зон учитывалась существующая капитальная застройка, земельные отводы под капитальное строительство, сложившаяся улично-дорожная сеть, имеющиеся зеленые насаждения. установленные зоны с особыми режимами использования территории.

Генеральным планом предусмотрено упорядочение сложившейся планировочной структуры, определение территорий для размещения перспективной жилой и общественно-деловой застройки на расчетный период, совершенствование улично-дорожной сети с учетом перспективных направлений развития территорий и организацией новых транспортных связей формирование зоны отдыха населения с учетом природных особенностей территории.

### Зона застройки индивидуальными жилыми домами

Зона предназначена для организации благоприятной и безопасной среды проживания населения, отвечающей его социальным, культурным, бытовым и другим потребностям. В состав зоны включена застройка жилыми домами усадебного типа

В зоне застройки индивидуальными жилыми домами допускается размещение отдельно стоящих, встроенных или пристроенных объектов социального и коммунально-бытового назначения, объектов здравоохранения, объектов дошкольного, начального общего и среднего общего образования, культовых зданий, стоянок автомобильного транспорта, гаражей, объектов, связанных с проживанием граждан и не оказывающих негативного воздействия на окружающую среду. В состав зоны могут включаться также территории, предназначенные для ведения садоводства.

Генеральным планом планируются следующие мероприятия по развитию жилой застройки:

- сохранение существующей застройки жилых кварталов, строительства современных индивидуальных жилых домов на свободных участках в существующих границах населенного пункта;
- исключение жилого фонда по мере износа из санитарно-защитных зон производственных объектов и прибрежной защитной полосы р. Кырлык.



Расчет объемов нового жилищного строительства на расчетный срок произведен, исходя из прогнозируемой численности населения и представлен в таблице 2.1.1. Согласно расчетам, под размещение жилья на расчетный срок требуется 4,6 га территории.

С учетом наличия в границах села свободных территорий под развитие, генеральным планом принята площадь территории под планируемую усадебную застройку 12 га.

Проектируемые территории жилой застройки выделены для формирования жилых кварталов с застройкой индивидуальными жилыми домами.

#### Общественно-деловая зона

Общественно-деловые зоны предназначены для размещения объектов здравоохранения, культуры, торговли, общественного питания, социального и коммунально-бытового назначения, предпринимательской деятельности, объектов среднего профессионального обучения, административных учреждений, культовых зданий, стоянок автомобильного транспорта, объектов делового, финансового назначения, иных объектов, связанных с обеспечением жизнедеятельности граждан.

Размещение общественно-деловых зон обусловлено необходимостью создания общественных центров для обеспечения обслуживания населения прилегающих территорий.

Генеральным планом предусмотрено:

- развитие существующего общественного центра за счёт строительства объектов социально-бытового и культурно-досугового назначения;
- регенерация территорий общественно-делового назначения за счёт реконструкции и перепрофилирования объектов, поэтапного сноса ветхих зданий и строительства на их месте новых объектов;
- формирование общественного подцентра в западной части села площадью 0,4 га.

#### Производственная зона

Зона, предназначенная для размещения объектов производственного назначения, связанная с хранением и промышленной переработкой продукции.

На расчетный срок генеральным планом предложено:

- выделение 0,63 га территории под новые площадки для объектов производственного и коммунально-складского назначения V-IV классов опасности (СЗЗ 50-100 м) в северной части населенного пункта, в 100 м от ближайшей жилой застройки.
- организация санитарно-защитных зон от производственных объектов

#### Зона инженерной инфраструктуры

Зона, предназначенная для размещения объектов инженерной инфраструктуры, сооружений и коммуникаций, объектов трубопроводного транспорта

Генеральным планом предусмотрено сохранение и реконструкция существующих и строительство новых объектов инженерной инфраструктуры.

#### Зона транспортной инфраструктуры

Зона, предназначенная для размещения объектов транспортной инфраструктуры. Включает в себя зону внешнего транспорта, улично-дорожную сеть, сооружения и устройства для хранения и обслуживания транспортных средств.

Генеральным планом предложено сохранение и реконструкция с переходом на твердое покрытие существующей улично-дорожной сети, строительство новых улиц.

#### Зона сельскохозяйственного использования

Зона сельскохозяйственного использования включает:

Зоны сельскохозяйственных угодий - пашни, сенокосы, пастбища, залежи, земли, занятые многолетними насаждениями (садами, виноградниками и другими);

Зоны, занятые объектами сельскохозяйственного назначения и предназначенные для ведения сельского хозяйства, садоводства и огородничества, личного подсобного хозяйства, развития объектов сельскохозяйственного назначения (сельскохозяйственного производства);

Территории, занятые угодьями не пригодными либо частично пригодными для сельскохозяйственного использования (заболоченные территории, естественные зеленые насаждения, лесополосы, водные объекты).

На расчетный срок генеральным планом предложено:

- упорядочение существующих территорий сельскохозяйственного производства;
- выделение 3,5 га территории под новые площадки для объектов сельскохозяйственного производства V класса опасности (СЗЗ 50 м) в северной части населенного пункта.
- организация санитарно-защитных зон от объектов, оказывающих негативное влияние.

#### Зона рекреационного назначения

Зона рекреационного назначения предназначена для обеспечения условий сохранения и использования существующего природного ландшафта и создания экологически чистой окружающей среды в интересах здоровья населения.

В состав зон рекреационного назначения включаются территории, занятые скверами, парками, прудами, озерами, пляжами, а также территории, используемые и предназначенные для отдыха, туризма, занятий физической культурой и спортом.

Кроме того, в состав зоны рекреационного назначения входят, в том числе, территории, занятые землями лесного фонда и выполняющие защитную функцию (Зона защитных лесов).

В рамках развития рекреационной зоны проектом предлагается:

- реконструкция территории сквера по улице Сартакпая на первую очередь;
- выделение 1,7 га в районе стадиона и ипподрома для организации парка отдыха на расчетный срок.

#### Зона специального назначения

В зону специального назначения включены территории, занятые кладбищами, скотомогильниками, свалкой, а также озелененные территории специального назначения.

Существующие кладбище и скотомогильник расположены на расстояниях, отвечающих требованиям СанПиН 2.2.1/2.1.1.1200-03, перенос объектов не требуется.

Существующая свалка генеральным планом планируется к закрытию, её территория к рекультивации.

Необходима организация санитарно-защитных зон от объектов, специального назначения.

Функциональное зонирование территории поселения на расчетный срок приведено в таблице 2.3.1.

Таблица 2.3.1

Функциональное зонирование территории  
Кырлыкского сельского поселения на расчетный срок, га\*

№ п/п	Наименование	Площадь в границах населенного пункта, га	Площадь за границами населенного пункта, га
1	Зона застройки индивидуальными жилыми домами	105,7	-
2	Общественно-деловая зона	23,3	-
3	Производственная зона	0,6	-
4	Зона инженерной инфраструктуры	1,4	0,2
5	Зона транспортной инфраструктуры	28,4	67,3
	<i>в т.ч.: улично-дорожной сети</i>	27,8	-
6	Зона сельскохозяйственного использования		24688,0
6.1	производственная зона сельскохозяйственных предприятий	13,4	-
6.2	зона сельскохозяйственных угодий	0,6	-
7	Зоны рекреационного назначения:		
7.1	Зона озелененных территорий общего пользования	1,8	-
7.2	Зона отдыха	-	1,0
7.3	Зона лесов	-	59750,9
8	Зоны специального назначения:		
8.1	Зона кладбищ	2,8	-
8.2	Зона складирования и захоронения отходов	-	0,1
9	Зона природных территорий в границах населенного пункта	4,1	-
	Всего:	182,1	84507,5

\* площадь определена по графическим материалам проекта, округлена до десятых

### 3. ТЕХНИКО-ЭКОНОМИЧЕСКИЕ ПОКАЗАТЕЛИ ПРОЕКТА

№ п/п	Показатели	Единиц измерения	Современное состояние (2020 г.)	Расчетный срок (2035 г.)
	Территория			
1	Общая площадь территории сельского поселения в установленных границах	га	84689,6	84689,6
	В том числе:			
1.1	Общая площадь населенных пунктов, всего	га	179,0	182,1
1.2	с. Кырлык	га	179,0	182,1
2	Функциональные зоны			
2.1.	Зона застройки индивидуальными жилыми домами	га	84,1	105,7
2.2	Общественно-деловая зона	га	19,4	23,3
2.3	Производственные зоны, зоны инженерной и транспортной инфраструктур:			
2.3.1	Производственная зона	га	-	0,6
2.3.2	Зона инженерной инфраструктуры	га	1,1	1,6
2.3.3	Зона транспортной инфраструктуры	га	81,9	95,7
2.3.3.1	<i>в т.ч.:</i> <i>улично-дорожной сети</i>	га	14,2	27,8
2.4	Зона сельскохозяйственного использования	га	24689,6	24688,0
2.4.1	Зона сельскохозяйственных угодий	га	-	0,6
2.4.2	Производственная зона сельскохозяйственных предприятий	га	8,8	13,4
2.5	Зоны рекреационного назначения:			
2.5.1	Зона озелененных территорий общего пользования	га	0,1	1,8
2.5.2	Зона отдыха	га	1,0	1,0
2.5.3	Зона лесов	га	59750,9	59750,9
2.6	Зоны специального назначения:			
2.6.1	Зона кладбищ	га	2,8	2,8
2.6.2	Зона складирования и захоронения отходов	га	1,6	0,1
2.7	Зона природных территорий в границах населенного пункта	га	48,3	4,1
3	Население			
3.1	Численность населения	чел.	1047	1117
4	Жилищный фонд			
4.1	Жилищный фонд - всего	тыс. м <sup>2</sup>	17,8	40,43
5	Учреждения и предприятия обслуживания населения			

№ п/п	Показатели	Единиц измерения	Современное состояние (2020 г.)	Расчетный срок (2035 г.)
5.1	Общеобразовательные школы, всего	место	250	250
5.2	Дошкольные образовательные организации	место	80	146
5.3	Объекты здравоохранения	объект	1	1
5.4	Объект социального обеспечения	место	-	-
5.5	Физкультурно-спортивные залы	м <sup>2</sup>	Нет данных	Нет данных
5.6	Плоскостные сооружения	га	Нет данных	Нет данных
5.7	Массовые библиотеки, всего	мест	30	30
5.8	Помещения культурно-досуговой деятельности	м <sup>2</sup>	80	80
5.9	Объекты торговли	м <sup>2</sup>	191,6	191,6
5.10	Предприятия общественного питания	мест	Нет данных	Нет данных
5.11	Учреждения жилищно-коммунального хозяйства и бытового обслуживания	мест	Нет данных	Нет данных
6	Транспортная инфраструктура			
6.1	Протяжённость автомобильных дорог поселения	км	37,9	37,9
	Улично-дорожная сеть	км	9,05	18,0
6.2	Реконструкция улично-дорожной сети	км	-	9,05
6.3	Мосты для движения автомобилей	объект	3	3
6.4	АЗС	объект	-	1
6.5	СТО (придорожный сервис)	объект	-	1
7	Инженерная инфраструктура и благоустройство территории			
7.1	Водоснабжение – всего по сельсовету	м <sup>3</sup> /сут	Нет данных	178,7
7.2	Водоотведение – всего по сельсовету	м <sup>3</sup> /сут	-	-
7.3	Ливневая канализация	тыс.м <sup>3</sup> /в год	-	-
7.4	Теплоснабжение	штук	4	4
7.5	Газоснабжение	км	-	-
7.6	Электроснабжение	тыс кВт*ч/год	Нет данных	1061,15
7.7	Полигоны ТКО	га	1,5762	-
7.8	Скотомогильник	шт.	1	1
8	Ритуальное обслуживание населения			
8.1	Общее количество кладбищ	шт.	1	1
8.2	Общая площадь кладбищ (действующих)	га	2,8	2,8